

Par Le Monde

Evaluation individuelle du projet

« Le Voyage de Pelico »

Rapport final d'évaluation

Béatrice Seror, Anne Kaboré-Leroy

juillet 2023



Les Bernauds
43590 Beauzac

06 85 24 48 03
seror.beatrice@wanadoo.fr

Sommaire

| | | |
|-----|--|----|
| 1. | Une mission qui a dû adapter son déroulement en lien avec Par Le Monde | 3 |
| 1.1 | Les principales phases de la mission | 3 |
| 1.2 | La démarche de construction du référentiel pédagogique Par Le Monde | 4 |
| 1.3 | Remarques d'ordre général | 5 |
| 2. | Etat des lieux | 6 |
| 2.1 | Une diversité de contextes éducatifs (établissements et profils des participants) | 6 |
| 2.2 | Des effets sur les élèves particulièrement remarquables concernant les compétences sociales | 8 |
| | Les changements constatés par les enseignants sur les élèves | 10 |
| | Référentiel croisé des changements recherchés par Par Le Monde et compétences académiques visées ... | 19 |
| 2.3 | 1Village, une occasion d'enseigner autrement..... | 20 |
| | Une démarche qui enrichit les situations et les pratiques pédagogiques..... | 20 |
| | Les apports pédagogiques s'articulent avec le référentiel scolaire et professionnel..... | 21 |
| | Un outil complémentaire au service des pédagogies alternatives au cours magistral | 21 |
| 2.4 | Les démarches d'appréciation des effets par les enseignant-e-s..... | 27 |
| | L'observation des élèves, outil premier de l'analyse des effets | 27 |
| | L'appréciation des acquis, une forme d'évaluation | 27 |
| 3. | Constat : des effets qui diffèrent sensiblement selon les contextes éducatifs. | 30 |
| 4. | Préconisations | 32 |
| 4.1 | Aider toujours plus les enseignants à se saisir de l'outil..... | 32 |
| | Faciliter le travail des enseignants pour une meilleure appropriation de 1Village | 32 |
| | Amplifier les effets en actionnant les leviers qui les favorisent | 32 |
| 4.2 | Donner une place stratégique à la mesure des effets | 33 |
| | Un investissement dans la démarche d'évaluation des effets à renforcer encore | 33 |
| | Systematiser l'appréciation des effets et expérimenter des outils de suivi en continu..... | 34 |
| 4.3 | Valoriser l'articulation entre les apports de 1Village et le référentiel scolaire..... | 35 |
| 5. | Annexes | 37 |
| 5.1 | Proposition de questionnaire d'évaluation finale revisité | 37 |
| 5.2 | Questionnaire d'évaluation finale testé au cours de la mission | 39 |
| 5.3 | Grille d'entretien..... | 40 |
| 5.4 | Liste des enseignant-e-s mobilisé-e-s | 41 |

1. Une mission qui a dû adapter son déroulement en lien avec Par Le Monde

Ce rapport final est construit sur la base du rapport intermédiaire lequel avait été partagé à l'association Par Le Monde en mars 2023. Il consolide et affine les données antérieures et propose un référentiel pédagogique consolidé suite au croisement du référentiel provisoire établi avec Par Le Monde en début de mission avec le référentiel établi sur la base des informations qui sont remontées d'une soixantaine d'enseignants.

1.1 Les principales phases de la mission

La réalité du déroulement de la mission n'a pas pu suivre le prévisionnel, ce qui est d'ailleurs le cas pour la très grande majorité des missions (synchronisation versus planification). Les adaptations se sont décidées en commun avec Par Le Monde.

Production d'une note de cadrage (juin 2022). Elle a permis de fixer les contours, objectifs et modalités de mise en œuvre de la mission des consultantes. Cette note a été produite à la suite d'une immersion des consultantes dans la plateforme 1Village, des échanges téléphoniques et de visu avec l'équipe Par Le Monde.

La mission étant focalisée sur l'appréciation des effets produits par 1Village auprès de ses parties prenantes, avec la volonté d'y associer au mieux des enseignants peu disponibles et particulièrement de concert, son déroulé initial a fait l'objet de plusieurs adaptations. Voici les temps forts.

La production d'une ébauche de référentiel propre à l'association Par Le Monde. Suite à un atelier de travail avec 3 membres de l'équipe Par Le Monde et des échanges de mail, les changements visés par Par Le Monde à travers la mise en œuvre d'1Village ont été temporairement formalisés. Cette ébauche de référentiel a vocation à être affinée en fin de mission dans la perspective d'être dans une plus grande adéquation avec les réalités de terrain, au-delà des dossiers de demande de cofinancements auprès des bailleurs.

La réalisation d'une enquête sur les modalités d'évaluation mises en œuvre par les enseignant.e.s ayant participé à l'édition 2021-2022. Si 25 personnes sollicitées par Par Le Monde avaient manifesté leur intérêt, seules 5 ont répondu à nos sollicitations. Ces entretiens ont permis de mieux comprendre la manière dont elles appréhendaient les effets produits par 1Village sur leurs élèves, sur eux-mêmes et le cas échéant sur les parents d'élève et l'institution. Elles ont émis des propositions sur ce que pourrait apporter un focus groupe enseignant sur cette dimension de l'évaluation des effets.

La constitution d'un « focus groupe enseignant.e.s » invités à participer à une réflexion collective sur les effets produits par 1Village et la manière de les appréhender. Une note rédigée par les consultantes présentant les modalités de constitution de ce focus groupe, ses objectifs et son déroulement a été diffusée par Par Le Monde pour mobiliser les enseignant.e.s. Sur les 11 participant.e-s inscrit.e-s à la première réunion du focus groupe¹, 5 seulement ont pu y participer. Une relance a été faite par Par Le Monde lors du séminaire de lancement de la phase 2. Douze enseignant.e-s ont renseigné le formulaire pour la deuxième réunion du focus groupe. Un maximum de 3 seulement étant disponibles sur les mêmes créneaux, il a été décidé d'un commun accord avec Par Le Monde de procéder à des entretiens individuels et de ne maintenir que le cinquième et dernier focus group.

La réalisation d'entretiens auprès de 9 enseignant.e-s sur la base d'une grille d'entretien validée par Par Le Monde (cf p.40). A noter le caractère évolutif des grilles d'entretien, chaque entretien s'enrichissant des précédents pour mieux valoriser et tester les propositions, et s'assurer d'une forme de partage entre enseignant.e-s.

Ces entretiens ainsi que la première réunion du focus groupe ont permis de construire un référentiel des changements constatés par les enseignant.e-s auprès des élèves. Il a aussi permis d'illustrer en quoi cette

¹ 5 réunions étaient initialement prévues

expérience pédagogique contribue à enrichir les compétences et la pratique pédagogique des enseignant.e.s conformément à certains aspects de leur référentiel professionnel.

La diffusion fin mai d'une grille d'appréciation des effets de la phase 3 d'1Village auprès d'enseignants sollicités sur les étapes antérieures.. L'objectif était de savoir si lors de la troisième et dernière phase du projet les enseignant.e.s consolidaient certains effets précédemment identifiés ou si ils / elles en avaient identifiés de nouveaux. Les destinataires pouvaient soit proposer aux consultantes des créneaux d'entretien soit retourner la grille remplie. Sur les 25 sollicités, 10 enseignant.e.s ont réagi en renvoyant la grille.

L'observation d'un atelier expérimental sur les droits des enfants animé par deux membres de l'équipe Par Le Monde dans une école de Saint-Ouen, fin mai. Elle a permis - sans pouvoir les généraliser - d'identifier et de conforter certains effets produits par 1Village. Ce temps a aussi été inspirant pour avancer des pistes d'évaluation pour les futures éditions d'1Village.

La diffusion en juin auprès de l'ensemble des enseignants ayant participé à l'édition 2022-2023 d'1Village d'un questionnaire sur l'appréciation des effets produits par 1Village (cf p.39). Inspiré des items du référentiel les plus fortement mis en avant par les enseignant.e.s lors des entretiens précédents, ce questionnaire a eu pour premier objectif d'apprécier sous forme d'échelle numérique le niveau de la contribution d'1Village aux changements attendus auprès des élèves (rapport au monde, rapport aux savoirs, rapport aux autres) et des enseignant.e.s (l'ouverture à de nouvelles pratiques pédagogiques, l'épanouissement professionnel). Le deuxième objectif était de connaître le niveau d'appréciation globale d'1Village à travers le niveau de satisfaction et le fait de le recommander à des collègues. Enfin le troisième objectif du questionnaire était de recueillir les préconisations-pour améliorer le parcours en ligne, l'accompagnement de Par Le Monde dans leur prise en main du projet et la mesure des apprentissages de leurs élèves. 42 enseignants ont répondu à ce questionnaire, soit 30% du total des participants à 1Village (141 participants au total).

Un séminaire de clôture d'une heure (21 juin 2023), auquel ont été invité l'ensemble des enseignant.e.s ayant participé à l'édition 2022-2023 d'1Village. 8 enseignants y ont participé. Son objectif était d'inviter les participant.e.s à exprimer librement leurs retours sur l'édition 2022-2023 d'1Village, de les sensibiliser au questionnaire d'évaluation final (voir § précédent) et d'en vérifier la pertinence.

Ainsi, cette analyse s'appuie sur les points de vue d'une soixantaine d'enseignant.e.s, soit environ 40% du total.

1.2 La démarche de construction du référentiel pédagogique Par Le Monde

La démarche de construction d'un référentiel de changement propre à 1Village a été transversale sur toute la durée de la mission. Cette dernière étant centrée sur l'analyse des effets de l'expérience pédagogique 1Village auprès de ses parties prenantes, principalement élèves et enseignant.e.s, cet outil évolutif a permis d'engranger progressivement des données éparses et mieux comprendre et expliciter, le cas échéant, les processus de changements à l'œuvre.

Une première trame de référentiel propre à Par Le Monde a été élaborée en associant les changements que Par Le Monde attendait du projet aux effets sur les élèves et enseignant.e.s recensés lors d'évaluations précédentes. Ce travail a permis de mieux comprendre quels processus de changement Par Le Monde souhaitait expliciter, quelles valeurs les sous-tendaient et quels éléments de langage les traduisaient le plus fidèlement.

Au fil des entretiens et questionnaires, les enseignant.e.s novices ou expérimentés ont été invités à formuler librement les effets qu'ils constataient ou ressentaient - en lien directs avec les animations qu'ils menaient dans le cadre d'1Village - sur les élèves et sur eux-mêmes. L'ensemble des items exprimés par les enseignant.e.s ont été minutieusement repris, et malgré les différences culturelles, un langage commun a permis de croiser les effets qu'ils observaient et les structurer autour de grands domaines de compétences. Ce langage commun a été facilité par le fait que chacun avait en arrière-plan le référentiel professionnel produit par son ministère de tutelle ainsi que le socle commun de connaissances et de compétences à acquérir par leurs élèves qui constitue le cœur de leur mission. S'ils n'ont pu être tous confrontés, ils apparaissent construits sur la même veine. C'est donc

naturellement que ce second référentiel - commun aux enseignants participant à 1Village - associe intégralement les effets constatés auprès des élèves à des compétences académiques (cf p.19).

Le troisième temps a été celui du croisement des référentiels.

- Concernant les effets sur les enseignants, les 2 domaines de changement identifiés par Par Le Monde ont été croisés avec deux domaines du référentiel professionnel enseignant produit par le MEN en France qui nous ont semblé les plus significatifs des apports d'1Village. Y ont ensuite été associés les effets correspondants tels qu'identifiés par les enseignants.
- Concernant les effets sur les élèves les changements attendus par Par Le Monde ont été croisés avec les compétences académiques identifiées par les enseignants. Y ont été associés les attitudes caractéristiques et les comportements observables afférents à ces attitudes, à partir d'une synthèse des items enseignants évoqués plus haut.

Ces deux référentiels de changement sont encore à stabiliser au fil des éditions d'1Village. Leur objectif est de servir de boussole aux acteurs impliqués dans cette aventure pédagogique, et de s'assurer que les animations 1Village contribuent bien aux changements visés. Il est tout à fait réjouissant de constater que les changements attendus par Par Le Monde nécessitent d'activer des leviers correspondants dans leur intégralité à des compétences académiques ! C'est la preuve que ce projet a totalement sa place dans les établissements scolaires et le référentiel enseignant consolide ce constat.

Notons toutefois que si les attentes qui réunissent Par Le Monde et les enseignants se croisent, certaines attentes de Par Le Monde ne se traduisent pas en termes d'effets constatés par les enseignants. Ainsi, 1Village contribue à élargir la vision du monde qu'a l'élève mais sans pour autant qu'il se représente un monde interdépendant. De même, l'élève éprouve le fait qu'il appartient à un monde pluriel mais sans pour autant qu'il en ait une représentation circonstanciée. Ou encore, l'élève vit des expériences qui lui permettent de mieux appréhender sa région, son pays mais pas forcément sa propre identité. Enfin 1Village contribue à ce que l'élève perçoive la diversité (en soi et des autres) mais la perçoit-il comme une richesse ? Ces dimensions très qualitatives des changements attendus par Par Le Monde constituent – entre autres - la marge de progression d'1Village.

1.3 Remarques d'ordre général

Les enseignant-e-s ont un fort attachement au projet et ne laissent pas passer une occasion de partager leur enthousiasme quant à la qualité de l'accompagnement dont ils / elles bénéficient de la part de leurs interlocutrices Par Le Monde.

La dimension internationale du projet- les enseignant-e-s ne sont pas sur le même fuseau horaire, n'ont pas les mêmes dates de vacances scolaires - rend difficile la tenue de réunion collective. S'y ajoutent des difficultés de connexion et leur faible disponibilité du fait qu'elles / ils sont tous en activité.

La fluidité de la communication entre les consultantes et l'équipe Par Le Monde a heureusement permis de s'adapter au fur et à mesure et de dépasser les défis qui ont surgi en cours de mission. En particulier, Par Le Monde a fait le choix d'abandonner à ce stade la construction d'outils d'évaluation au regard des capacités techniques actuelles, et de recentrer les objectifs de la mission sur la définition du cadre de référence dans lequel ils pourront se déployer.

Les objectifs de cette mission, sommes toutes assez élevés, nécessiteraient une reconduction afin de permettre la production d'outil d'évaluation qui puissent être testés et éventuellement retravaillés, et qui puissent faciliter la propagation d'une culture de l'évaluation spécifique à 1Village, donc...qui ne soient pas forcément du format des évaluations scolaires habituelles auxquelles les enseignant.e.s sont (trop souvent) tenu.e.s de se plier.

Le réseau d'enseignant-e-s impliqué-e-s constitue une fabuleuse richesse, dont Par Le Monde ne peut se passer. Le chemin est ténu entre le risque de les sursolliciter et donc de les perdre et celui de vouloir avancer sans elles / eux, donc forcément à vide ! Certains d'entre eux / elles, avec un profil de formateur par exemple, seraient prêts à s'investir sur le défi de l'évaluation d'1Village, à la condition de trouver le bon tempo et le bon cadre.

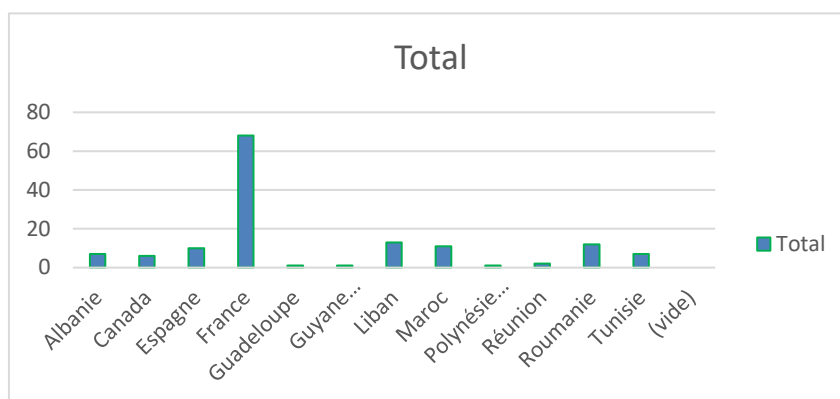
2. Etat des lieux

2.1 Une diversité de contextes éducatifs (établissements et profils des participants)

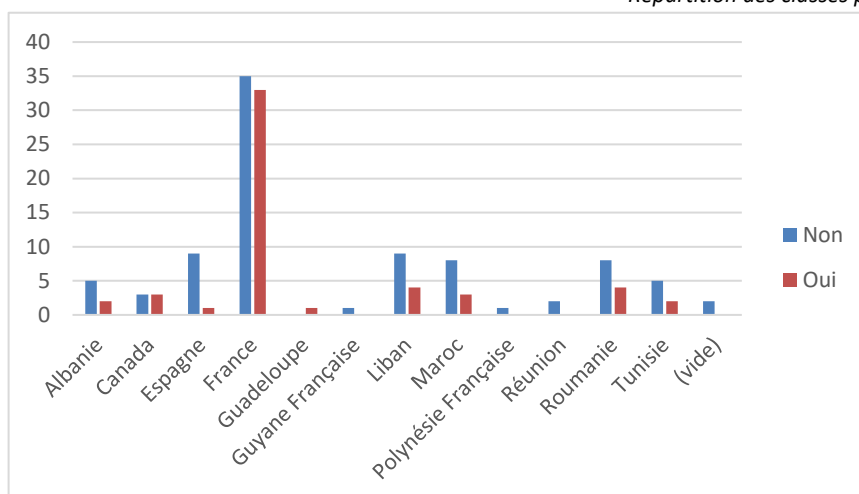
Les informations présentées sont produites à partir du tableau récapitulatif 1Village du début de projet. A noter qu'en cours de projet 5 autres pays se sont ajoutés suite à un partenariat avec l'Organisation Internationale de la Francophonie (Géorgie, Serbie, Egypte, Djibouti, Rwanda). L'information ne nous est parvenue qu'en fin de mission et de manière partielle pour les inclure dans l'analyse ci-dessous.

Par ailleurs, des différences de totaux, qui restent marginales, existent du fait que toutes les rubriques du tableau ne sont pas nécessairement remplies.

Plus de la moitié des classes sont situées en France, pour la plupart en métropole. Le bassin méditerranéen est représenté, l'Asie, l'Afrique et l'Amérique Latine pas du tout.



Répartition des classes par pays – année 2022-23

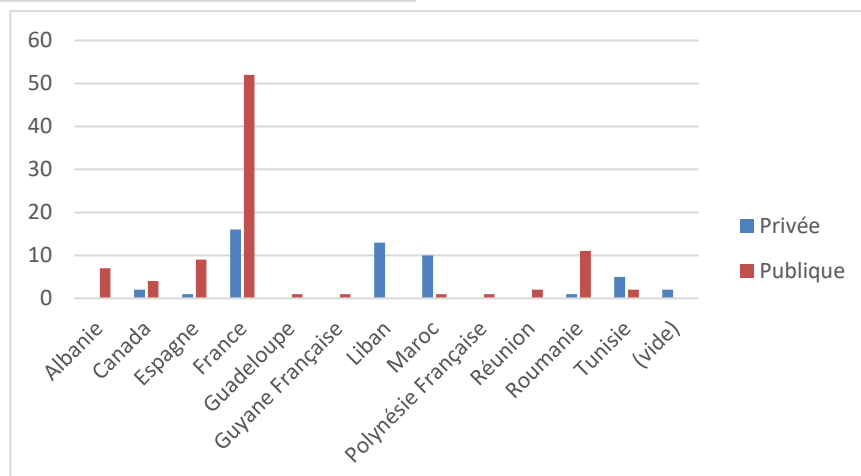


Sur le total près de 40% des écoles sont en zones rurales avec des différences selon les pays

Répartition des classes par pays selon leur environnement rural (oui) – année 2022-23

Les écoles sont publiques pour la plupart (65% au total) avec des différences selon les pays.

En France près de 25% des classes participantes sont en REP .QPV. Il y a aussi quelques classes adaptées, soit du fait de la non maîtrise du français, soit de handicaps par exemple. A l'étranger il peut s'agir d'établissements français à l'étranger ou d'établissements nationaux avec un enseignement de la langue française.



Répartition des établissements par pays selon qu'ils sont publics ou privés – année 2022-23

Les enseignant·e·s impliqué·e·s sont globalement expérimentés (14 ans d'expérience en moyenne).

| Année d'ancienneté | 1 | 2 | 3 | 4 | 5 | 6 | 7 | 8 | 9 | 10 | 11 | 12 | 13 | 14 | 15 | 16 | 17 | 18 | 19 | 20 | 21 | 22 | 23 | 24 | 25 | 26 | 27 | 28 | 29 | 30 | 31 | 32 | 33 | 34 | 35 et + | |
|--------------------------------------|---|---|---|---|---|---|---|---|---|----|----|----|----|----|----|----|----|----|----|----|----|----|----|----|----|----|----|----|----|----|----|----|----|----|---------|---|
| Albanie | | 1 | | | 1 | 1 | | | | 1 | | | 1 | 1 | | | | 1 | | | | | | | | | | | | | | | | | | |
| Canada | | 2 | | 1 | | | | | | 1 | | | | | | | | | | 1 | | | | | | | | | | 1 | | | | | | |
| Espagne | | | | | 1 | | 2 | | | 4 | | | 1 | | | | | | | | | | 1 | | | | | | | 1 | | | | | | |
| France | 2 | 2 | 3 | 2 | 6 | 5 | | 3 | 1 | 4 | | 5 | 1 | 2 | 4 | 2 | 3 | 3 | 2 | 2 | 1 | 3 | 3 | 3 | 2 | | 1 | | | 2 | | | | | | |
| Guadeloupe | | | | | | | | | | 1 | | | | | | | | | | | | | | | | | | | | | | | | | | |
| Guyane Française | | | | | | | | | | 1 | | | | | | | | | | | | | | | | | | | | | | | | | | |
| Polynésie Française | | | | | | | | | | | | | | | | | | | 1 | | | | | | | | | | | | | | | | | |
| Réunion | | | | | 1 | | | | | | 1 | | | | | | | | | | | | | | | | | | | | | | | | | |
| Liban | | | | 1 | | | | | | 2 | | 1 | 1 | | | | 1 | 1 | | 2 | | 2 | | | | | | 1 | | 1 | | | | | | |
| Maroc | | | | 1 | | | 1 | | | 1 | 1 | | | 1 | 2 | | | | | | 1 | | 1 | | | 1 | | | | | | | | | | 1 |
| Roumanie | | | | | | 1 | | | | | 1 | | 1 | | 2 | 1 | 1 | | | 2 | 1 | | | 1 | | | | | | | | | | | | 1 |
| Tunisie | 1 | 1 | 1 | | 1 | | 1 | | 1 | | | | | | | | | | | | | | | | | | | | | | | | | | | |
| Nombre total d'enseignant·e·s | 3 | 6 | 4 | 5 | 7 | 9 | 1 | 6 | 2 | 15 | 3 | 6 | 6 | 4 | 8 | 3 | 5 | 5 | 3 | 6 | 4 | 5 | 4 | 5 | 2 | 1 | 1 | 1 | | 5 | | | | | 2 | |

La majorité n'aurait pas d'expérience antérieure de correspondance (65%), mais cette donnée mériterait d'être consolidée, l'information n'étant disponible que pour la moitié environ des enseignant·e·s inscrit·e·s.

Concernant les élèves, la tranche d'âge touchée est large entre 7 et 12 ans, soit des enfants qui ne sont pas tous aux mêmes stades d'apprentissage, de maturité...

| Part par pays | 5 ans | 7 | 8 | 9 | 10 | 11 | 12 | 7 - 11 | 11 - 14 | 14 - 18 |
|--|-------|-------|------|------|-------|------|------|--------|---------|---------|
| Albanie | | | | | 43 % | 13 % | | 29 % | | 14 % |
| Canada | | | 50 % | 17 % | 17 % | | 17 % | | | |
| Espagne | | | 10 % | 30 % | 40 % | 10 % | | 10 % | | |
| France | | 7 % | 21 % | 32 % | 26 % | 4 % | | 7 % | | 1 % |
| Guadeloupe | | | | | 100 % | | | | | |
| Guyane Française | | 100 % | | | | | | | | |
| Polynésie Française | | | | | 100 % | | | | | |
| Réunion | | | | 50 % | 17 % | | | | | |
| Liban | | | 23 % | 23 % | 23 % | 15 % | 8 % | | | 8 % |
| Maroc | | 9 % | | 36 % | 45 % | 9 % | | | | |
| Roumanie | | | | 8 % | 25 % | 17 % | 17 % | | 25 % | |
| Tunisie | 14 % | 14 % | | 29 % | 14 % | 43 % | | | | |
| Part du nombre total de classes | 1 % | 6 % | 15 % | 26 % | 30 % | 9 % | 3 % | 6 % | 2 % | 2 % |

Reste que ce sont surtout les écoles primaires qui participent. Les classes des 10-11 ans, suivies des 9-10 ans puis des 8-9 ans, sont les plus représentées sur l'ensemble même si ce n'est pas nécessairement le cas par pays. Pour les élèves plus âgés (hors des classes adaptées), les ressources proposées sur 1Village par les autres élèves peuvent apparaître trop infantiles.

Soulignons néanmoins un certain nombre d'abandon en cours d'année liés entre autres, à des raisons personnelles (congé maternité par exemple et un projet qui n'est pas poursuivi par la remplaçante) à un manque de motivation des élèves (« *Je n'ai pas réussi à les faire s'intéresser à une autre culture ni à les faire réfléchir à la leur* »), à un manque de disponibilité des enseignant·e·s. Ce dernier point nous semble essentiel : le rythme du

projet s'accélère, en même temps que la charge de travail augmente au cours de l'année scolaire. Or la phase 3 du projet se déroule sur une période de l'année scolaire déjà très chargée. Les réactions des enseignant·e·s à la phase 3 l'indiquent : « *Dans l'EMI nos élèves ont des difficultés attentionnelles et cognitives. L'écriture d'un conte, d'un couplet prend du temps. Il y a eu les vacances et tous les ponts, donc la mise au travail a été plus laborieuse* » ; « *je suis un peu mitigée sur cette dernière période. Les élèves étaient moins motivés en voyant que les échanges avec les correspondants n'étaient plus réactifs. Nous avons aussi d'autres projets sur cette période, j'ai eu du mal à suivre les propositions. De plus l'ambiance de ma classe s'étant également dégradée, j'ai manqué de temps pour me connecter sur le village* ». Dans tous les cas, il semble que s'exprime une certaine frustration de ne pas pouvoir l'investir pleinement.

2.2 Des effets sur les élèves particulièrement remarquables concernant les compétences sociales

Les enseignant·e·s constatent les effets de 1Village sur le plan des savoirs formels, le projet leur permettant d'aborder les matières autrement, de manière plus concrète. Ils y trouvent ainsi l'occasion de travailler différentes matières, en particulier, le français notamment à l'oral, la géographie, l'éducation civique, les mathématiques.

1Village suscite en général intérêt et motivation de la part des élèves qui apprennent sans s'en rendre compte. Par son approche collaborative, le projet soutient le développement de compétences sociales : ouverture au monde lointain (autres pays, autres façons de vivre et de faire) et proche (découverte de la culture de leur territoire), écoute et dialogue, coopération.

C'est un autre mode d'enseignement qui permet d'accrocher les élèves et de les faire entrer en apprentissage.

En général, les élèves apparaissent plus motivés et impliqués. Certain·e·s enseignant·e·s relèvent des effets sur les autres temps d'apprentissage (meilleure écoute, meilleure compréhension des consignes par exemple).

Certaines de leurs capacités que l'école ne valorise pas sont mises en avant, qu'il s'agisse de l'utilisation de l'outil informatique ou des langues qu'ils peuvent parler. Ils se sentent légitimés et valorisés.

Globalement ces effets augmentent avec l'avancée du projet. Ainsi, les enseignant·e·s relèvent que l'atelier consacré à l'EMI et la phase 3 du projet provoquent un intérêt plus marqué des élèves pour le projet, avec des effets nouveaux ou renforcés:

- **Sur les élèves :**
 - une meilleure appropriation des ODD (sans que cette terminologie ne soit nécessairement utilisée en tant que telle)
 - le développement de leur créativité
 - la stimulation de leur curiosité sur la culture des autres pays
 - le renforcement de leur intérêt et leur implication sur le projet
 - la découverte d'un autre pays incarné par d'autres enfants

Sont particulièrement consolidés, leur motivation, l'élargissement de leur vision du monde, la prise de confiance en eux, leur capacité à s'écouter les uns les autres et leur empathie.

- **Sur la dynamique de classe**
 - une plus grande implication (« *tous les élèves ont dessiné leur propre maison irréaliste* »)
 - le développement de leur sens des responsabilités en classe
 - une curiosité toujours croissante (« *ils posent des questions sur des détails linguistiques ou culturels de l'espace francophone* »)
 - une plus grande coopération entre eux (« *les filles ont accepté de travailler avec les garçons sur le projet musical* »).

La mixité sociale au sein des classes participantes est un facteur à prendre en compte. Dans les écoles où elle est faible, en zones d'éducation prioritaires ou en zones rurales par exemple, 1Village peut selon les enseignant.e.s consulté.e.s susciter engouement et curiosité, sans pour autant que ce soit systématique.

On essaie de travailler avec une ouverture à l'extérieur et on travaille avec la diversité que l'on a au sein de l'établissement. Chaque année on fait 1 a 2 journées à thème qui valorisent les diversités d'origine des familles.

J'ai eu des correspondances numériques avec le Liban puis la Tunisie. Beaucoup de mes élèves sont d'origine maghrébine. Les Libanais nous avisant fait parler arabe. Les parents étaient contents de voir que leurs enfants s'intéressaient à leur langue maternelle Ça change des choses dans les familles. Avec le Canada, les élèves sont aussi très intéressés. Je sais que les parents suivent (certains demandent la recette de la poutine).

J'évolue avec un public compliqué, fermé difficile à ouvrir. Il n'y a plus de mixité (2/3 d'origine marocaine). 4 ou 5 élèves sont à fond sur le Canada. Ce sont ceux qui dans la classe s'intéressent à beaucoup de choses. Les autres n'ont pas d'intérêt. Mes élèves ne se sentent pas concernés par le fait que ce soient des vrais enfants... L'année dernière nous étions en lien avec le Maroc. Cela les avait plus accrochés.

Néanmoins certains enseignant.e.s relèvent que la présence d'un nombre proportionnellement trop élevé de classes françaises, rend difficile le fait de situer tout le monde et de communiquer régulièrement avec tous. Ainsi, pour ceux qui ont connu la version précédente de 1Village, « Le voyage de Pelico » peut être décrit comme plus motivante pour les élèves : « *il y avait tout au long de l'année des pays mystères à découvrir. Les élèves pouvaient voyager à travers le monde* ». L'idée d'élargir le nombre de pays à découvrir dans l'année est alors perçue comme favorable à l'ouverture sur le monde.

Force est aussi de constater que l'expérience 1Village produit des effets « collatéraux » sur les parents. **1Village permet de recréer du lien avec les parents.**

Les parents nous demandent une recette /Ils aiment voir les résultats (ex : film)

Sont au courant par le blog de l'école

Les frères et sœur des élèves viennent aussi me demander des nouvelles

On essaie d'associer les parents aux spectacles de fin d'année

Cela peut contribuer à renforcer les liens au sein des familles.

Certains parents participent aux séance 1Village à distance depuis le confinement

Les parents sont vraiment contents de voir que leurs enfants s'intéressent à leur langue maternelle (arabe).

Cela légitime leur culture, répond à une ouverture liée à l'histoire familiale Le créole est une langue qui n'est pas étudiée qui a longtemps été tabou qui n'avait pas le droit de rentrer dans l'école...°

On est minoritaire dans notre milieu anglophone, ça resserre les liens (Canada).

Notons enfin que **la manière dont les parents perçoivent 1Village influence la manière dont leurs enfants le vivent.** Quand les familles n'adhèrent pas à ces méthodes éducatives, certains élèves profitent des activités 1Village pour « faire la java » (« *Les élèves se rangent si je les menace de faire une interro* »). 1Village offre néanmoins l'occasion de changer leur regard (« *A partir du LSU j'explique aux parents ce que c'est que les compétences de vie* »), tandis que beaucoup sont satisfaits de voir leurs enfants progresser sur une utilisation plus éducative des nouvelles technologies.

Les changements constatés par les enseignants sur les élèves

| Compétences concernées | Effets (déjà) constatés | A quoi je le vois (exemples concrets fournis par les enseignants) |
|---|--|---|
| Développer une « bonne » curiosité Renforcer l'écrit et l'oral | 1Village stimule leur curiosité | Elles / ils me demandent spontanément des nouvelles des pelicopains Je le vois dans leurs yeux. Ça leur tient à cœur Si on n'a pas eu le temps de faire la séance, ils me le rappellent le lendemain Ils regardent si j'ai mon pc quand je rentre en classe Si nous n'arrivons pas à nous connecter sur la plateforme ils sont inquiets et me disent « Madame, peut-être nos Péliscopains nous en veulent car nous manquons à leur rendez-vous ? » Ils veulent savoir ou se situent sur la carte les villes ou pays dont on parle Ils étaient intrigués par les ODD et nous avons eu une discussion autour Mes élèves sont encore jeunes et retiennent avant tout la découverte d'une culture, d'un pays, mais j'espère que la graine semée, concernant le développement durable, germera plus tard. Nous avons écrit un texte et une chanson sur la biodiversité, ils ont pris conscience de la richesse culturelle de leur région, pays et se sont ouverts aux autres cultures avec grand intérêt. Les élèves ont compris l'importance de la justice et de la paix pour avoir un meilleur monde Font des recherches à la maison |
| | (ces 2 types de compétences sont souvent évoquées ensemble) | Dans une autre classe un enfant martiniquais parlait créole aussi. Ça les a de suite intéressés. Des classe 1Village ont posté des indices autour de la journée de la femme. Mes élèves étaient intéressées (des filles enfilent leur voile en sortant du collège) |
| | 1Village stimule leur intérêt | Rencontre d'une autre école du Québec : ça les a rendu heureux même si c'est dans le même pays qu'eux. |
| | | La langue devient vraiment touchable, vivante, ce n'est plus seulement dans des livres Le français devient une langue de communication au-delà de l'apprentissage grammatical |
| | 1Village stimule leur motivation | Leur envie de participer au projet |
| | | Leur envie d'écrire. Ils vont tout seul à l'ordinateur |
| | | Ils /elles en redemandent. Ils adorent Elles / ils veulent faire des choses à la maison Se sont organisés pour faire des reportages en groupe pendant les vacances (plats du ramadan...) Ils /elles se sentent impliqués : ils disent « quelqu'un nous attend » |
| 1Village stimule leur attention | Ca les rapproche de la réalité et du coup ils écoutent plus. Elles / ils ont en réussite à l'écrit et à l'oral Ils /elles manifestent beaucoup d'intérêt | |
| 1Village stimule leur participation | Les enfants qui ont des (très grandes) difficultés scolaires et qui ont peur de se tromper participent plus Ça ouvre les discussions : ex image d'une petite fille voilée a suscité un débat car personne ne l'est en Guadeloupe. Au début il y a eu de la moquerie puis on a désamorcé Les différents échanges oraux a permis une amélioration de l'expression orale et de la communication Les élèves ont élargi leur vocabulaire Les élèves sont enthousiastes pour découvrir des correspondants, lire ou écrire des sujets sur les thématiques proposées | |

Evaluation individuelle du projet « *Le Voyage de Pelico* »

| Compétences concernées | Effets (déjà) constatés | A quoi je le vois (exemples concrets fournis par les enseignants) |
|---|---|---|
| <p>Valoriser leur propre culture et s'ouvrir au monde (particulièrement bienvenue pour école en milieu rural)</p> | <p>1 Village leur permet d'apprendre sur leur propre culture et se sentent valorisés</p> | <p>Dessine un indien caraïbe S'étonnent. « c'est chez nous les grottes de Lascaux ? » Ne savaient pas que le Maroc était un des premiers producteurs de safran au monde La devise française a permis de faire une leçon d'histoire (phase 1) Découverte des régions de France (phase 1) Développe le sentiment d'appartenance à une même communauté (Canada francophone) Quand on met en avant la culture créole, ils rient et disent qu'ils ne le parlent pas => le partage permet de voir que leur culture est importante, que c'est une culture à part entière, qu'elle fait partie de la culture commune (ex classe de l'hexagone qui a présenté un enfant de Martinique qui parle créole) En début d'année je leur demande quelles langues ils parlent. Ils se sentent valorisés et reconnus Mes élèves ont été contents quand on parlait de Uwiringiyimana Agathe l'une des héroïnes du Rwanda Ils /elles se rendent compte que leur culture peut intéresser les autres</p> |
| | <p>1 Village ouvre leur horizon, leur conscience C'est comme s'ils voyaient à travers d'autres yeux. Ça élargit leur intérêt Leur vision du monde, leurs représentations changent. Leur vision du monde s'est élargie, leur ouverture culturelle aussi Le projet offre une excellente occasion d'ouverture culturelle sur les différents pays du monde ; les traditions, les mœurs et l'héritage culturel</p> | <p>Demandent si « c'est pour de vrai » Prendent conscience que se sont de vrais enfants (on évoque) la « vraie vie » (hors shopping/jeux vidéo/tele réalité) 2 enfants ont regardé West side story suite à un indice La seconde phase stimule l'échange sur la différence de culture. Prennent conscience des différences de géographie, d'histoire de culture entre la France et l'Albanie Pour les élèves de l'hexagone permet l'ouverture sur l'outre-mer (Guadeloupe) Les Canadiens nous ont donné leurs horaires. Ça les a fait rire. Les Canadiens étaient super précis (récré 10h22 -10h36). Ça les a fait rire. Pourquoi ils sont précis ? on leur a demandé ? Les enfants comprennent qu'ils ne sont pas les seuls à apprendre cette langue FLE Le contact avec FLE dans le cadre du projet 1 Villageillage Connaître des correspondants qui parlent français mais ils ne sont pas Français et découvrir d'autres langues. Mes élèves ont découvert la culture égyptienne et aussi leur système scolaire Elles / ils ont découvert un pays dont ils / elles ne connaissaient même pas le nom la Serbie Elles / ils ont découvert la vie quotidienne des enfants au Maroc Djibouti était un pays inconnu pour mes élèves. C'était magnifique qu'on ait vu les élèves djiboutiens dans leur classe, on a vu comment ils s'habillent, leur tableau, leur drapeau.. Les élèves ont eu l'opportunité de découvrir un autre pays (Djibouti) qui était presque inconnu pour eux Elles / ils ont acquis des savoirs concernant la Géorgie, son histoire et ses traditions Les étudiants ont découvert l'Égypte en tant que pays. Avant, ils ne pouvaient pas imaginer que les élèves apprennent le français partout dans le monde. Avec les activités que nous avons faites avec une école égyptienne, les élèves ont découvert la monnaie actuelle en Égypte, les plats nationaux, certains des sites touristiques, etc On a vu l'ambiance scolaire dans laquelle les élèves d'un pays étranger travaillent, la présence ou même l'absence d'un équipement technologique Les différentes recherches effectuées par les élèves pour découvrir un pays à travers une documentation Mes élèves ont adoré cette ouverture culturelle sur d'autres pays du monde Leurs compétences en géographie étaient très faibles, et leurs représentations du monde également. Ils ont beaucoup progressé sur ces 2 points. Géographie (villes et pays des classes participant à ce projet) – La présentation du globe et des classes participantes au projet permet une meilleure représentation des espaces géographiques, des continents et des distances entre les villes. Elles / ils ont cherché où se trouvent les villes des correspondants</p> |

Evaluation individuelle du projet « *Le Voyage de Pelico* »

| Compétences concernées | Effets (déjà) constatés | A quoi je le vois (exemples concrets fournis par les enseignants) |
|------------------------|--|---|
| | | <p>C'est la possibilité de réveiller la conscience sur les autres pays, mais aussi sur notre propre pays. Ils / elles ont fait la découverte de nouveaux pays et de nouvelles manières de recherches surtout en travaillant les énigmes Les élèves ont appris des informations sur de nouvelles cultures On a travaillé sur les termes géographiques en français On a trouvé dans la carte la place géographique d'un pays d'Afrique dont on ne savait pas la position exacte Elles / ils ont découvert d'autres pays partout dans le monde Mes élèves ont eu grand intérêt à situer les villes, à regarder/faire les vidéos pour en apprendre davantage sur la façon de vivre d'autres enfants français ou espagnols/pour partager notre culture. Ils ont vaincu leur timidité.. Ils ont adoré les défis qui les ont poussés à réfléchir et à travailler en groupes et ils ont adoré la visio...ils auraient d'ailleurs souhaité qu'il y en ait plus dans l'année pour voir et parler avec leurs pelicopains.</p> |
| | <p>1Village développe leur prise de conscience de la différence</p> | <p>Curiosité sur la différence culturelle On peut en rire, on est des pelicopains, on est dans le même groupe, on est pareil et pas pareil Ils apprennent la différence. Les différentes manières de faire dans chaque pays sans dire « ah c'est nul ». Enfin chez nous ils n'ont pas un regard à priori négatif (pardon ça peut paraître hautin de dire ça comme ça). Mais pour eux toutes les écoles fonctionnent comme la nôtre (4 classe et éco école depuis 15 ans). C'est quand ils rencontrent d'autres écoles qu'ils se disent : en fait toutes les écoles ne fonctionnent pas comme la nôtre, Nous jusqu'à présent on est allé loin (le Cap vert, le Burundi, le grand nord...) alors qu'avec 1Village ils prennent conscience qu'il y a des choses différentes juste à côté de chez nous. D'où l'intérêt d'échanger avec des classes en France ou en Europe. En plus nous sommes dans un milieu rural donc nous n'avons pas d'école à tous les coins de rue sauf une école publique. La découverte des publications des pelicopains a permis d'élargir leur horizon La connaissance des autres cultures, même la culture et les traditions de notre pays Ils ont connus d'autres façons de vivre en ce qui concerne la scolarité et les contenus d'autres élèves comme eux</p> |
| | <p>1Village leur permet de faire le lien entre les cultures</p> | <p>Les élèves albanais ont proposé une danse avec une chanson. Au début on a regardé sans son. Il y a eu des rires et quand on a mis le son, ils connaissaient la chanson. On a parlé danse....ils ont fait le lien entre les cultures Décalage horaire, les repas, à quoi ils jouent... ça les rapproche de se dire qu'ils ont les même jeux à l'autre bout de la planète</p> |
| <p>Développer les</p> | <p>1Village favorise la prise de confiance en eux Elles / ils apprennent à écouter tout le monde</p> | <p>Montre des talents de dessinateurs par ex, ça leur permet de prendre un peu plus de place dans la classe et ça peut changer la dynamique. En voyant de nouvelles facettes de leur camarade, les élèves le regardent autrement et ça c'est déclencheur. Et ça ça perdure tout au long de l'année. Même si pour eux c'est un jeu, ça reste un apprentissage : à vivre ensemble, à s'écouter, à argumenter. (Fadila) Les meneurs veulent imposer leurs idées mais ça ne marche pas comme ça. Les suiveurs s'expriment. Ils s'insèrent dans le projet et ne sont pas bloqués par leur timidité. (ex : les contraintes des mots croisés a calmé les meneurs) Un enfant pas du tout meneur a proposé un reportage et d'autres l'ont rejoint Une petite fille très timide a proposé une vidéo chez elle pendant les vacances et l'a proposé au groupe qui a validé l'idée Ceux qui ne voulaient pas avant être pris en photo ont accepté de l'être pour ce projet Leur participation est plus spontanée. Les élèves donnent leur avis sans se soucier des autres Elles / ils ont développé le sentiment d'appartenance à la classe Chacun avait sa vision personnelle d'un monde idéal et ils se sont écoutés sans faire de commentaires ou de critiques non constructives Pour un élève le village idéal ressemblait à un internat et les autres élèves, souvent internes, n'ont pas fait de remarques négatives Ils ont découvert beaucoup de choses nouvelles, en interagissant avec les autres</p> |

Evaluation individuelle du projet « *Le Voyage de Pelico* »

| Compétences concernées | Effets (déjà) constatés | A quoi je le vois (exemples concrets fournis par les enseignants) |
|--|---|---|
| « compétences de vie ² ou « compétences psycho sociales » ou « habiletés sociales » (Canada) ou « compétences neuro émotionnelles » (Maroc) | | Ils ont pu travailler en groupes, les échanges étaient journaliers et enrichissants, ils ont pu donner leurs avis, émettre des opinions différentes, accepter la diversité des ressentis. Ils ont été plus ouverts d'esprit et plus à l'écoute. <u>Au sein de ce projet on avait la chance de faire beaucoup de discussions, travailler en équipe, penser aux autres, s'ouvrir au monde et à sa diversité.</u> Tous les élèves participaient et et surtout ils s'écoutaient (ce qui est assez rare !) |
| | 1Village leur permet de développer l'empathie : c'est un fil conducteur vers l'acceptation de l'autre, comme il est | Développe la bienveillance, comprennent les sentiments de l'autre, quand il s'exprime, qu'il est joyeux, qu'il est énervé, qu'il est pressé-. Ils se mettent à la place de l'autre sans le juger. Le travail en groupe facilite cette attitude. Ils s'écoutent, comparent, discutent Empathie, esprit critique et communication, via nos rencontres hebdomadaires Accepter les différences et montrer de l'empathie envers d'autres peuples |
| | 1Village leur permet de développer leur autonomie ³ | « petite recherche d'autonomie » Les élèves qui n'ont pas l'habitude effectuent des recherches par eux-mêmes Les compétences civiques portent sur le travail collaboratif, les échanges parmi le groupe l'autonomie et la responsabilisation de chaque acteur. |
| | 1Village leur permet de développer leur créativité | ex travail sur mascotte Elles / ils vivent l'histoire magique du village irréel du Péliscopains, chacun a commencé à voler à sa façon en imitant le tapis magique Ils / elles se sont sentis créateurs de chansons Elles / ils créent des dessins, des idées, de la musique Ils / elles me suggéraient des jeux ou séance de TICE pour mieux comprendre |
| | 1Village favorise le travail en collectif | Ils / elles partagent leur point de vue Sur les défis chaque groupe a fait ses énigmes, ça leur a plu Si pas d'accord : on vote On essaie de trouver un mot qui convient à tout le monde Les filles ont accepté de travailler avec les garçons sur le projet musical Elles / ils font tout ensemble Ils / elles collaborent très facilement en équipe et ils aiment faire des débats |

² « La confiance en soi, la gestion des émotions, être curieux, essayer de trouver des solutions, faire preuve d'empathie, travailler en groupe »/ « L'organisation, la planification, savoir développer des stratégies, je fais une erreur je suis capable de revenir en arrière, je m'avise si j'ai besoin d'aide ou pas, prendre des décisions... »/ « Capables de se comporter face à des nouvelles cultures ». / gerer les Interactions, l'expression des émotions en fait tout ce qui revient aux fonctions cognitives exécutives C'est mis en œuvre mais mal rendu dans les écrits d'évaluation. C'est laissé à l'appréciation de l'enseignant dans le petit rectangle final du LSU »

³ « Comprendre ce qui se passe autour de soi. relativiser. Je ne suis peut-être pas le centre du monde, mes petits problème ne sont peut-être pas grand-chose ». « Voir comment les élèves réagissent quand ils sortent de la routine de tous les jours » J'ai toujours travaillé en autonomie dans ma classe avec des petits groupe dans lesquels je les responsabilise, je leur donne des petites mission, des objectifs qu'ils sont capables d'atteindre sinon ils se découragent. Même s'il redescendent parfois en compétence je me dis que c'est pas perdu. C'est facile quand ils sont petits et après ils prennent le pli.

Evaluation individuelle du projet « *Le Voyage de Pelico* »

| Compétences concernées | Effets (déjà) constatés | A quoi je le vois (exemples concrets fournis par les enseignants) |
|--------------------------------------|---|---|
| | | <p>Elles / ils ont travaillé en équipe, ont beaucoup communiqué et ont développé leur esprit critique</p> <p>L'activité de l'enquête (disparition de pelico) a beaucoup développé l'esprit critique et la communication de mes élèves.</p> <p>Les élèves ont élargi le capacité de travailler en équipe.</p> <p>Ils / elles ont appris que non seulement nous pouvons travailler en petits groupes en classe mais aussi on peut faire partir d'un très grand groupe , travailler et coopérer avec un grand nombre de personnes aux quatre coins du monde.</p> <p>Nous avons écrit le chant et l'histoire tous ensemble (exercice difficile à mener dans une classe mais facilement réalisé grâce à Pélíco)</p> <p>Ils ont travaillé en équipe pour rechercher des infos et fabriquer la mascotte etc</p> <p>Elles / ils choisissaient leur copains en formant leur groupe qui leur convient en mieux</p> <p><u>C'est l'aspect le plus intéressant et le plus réussi. Un projet vise à mobiliser les apprenants , les responsabiliser les initier au travail en équipe à la collaboration et à la résolution de problèmes</u></p> |
| Les faire entrer en apprentissage | 1Village leur permet de développer le gout de l'effort | <p>On est passé de l'indice couscous à la fleur de safran</p> <p>Certains élèves restent pendant la récréation pour finir leur dessin....</p> <p>Gros changement chez certains élèves passifs qui sont devenus actifs et volontaires dans d'autres domaines</p> |
| | Ils /elles rentrent dans l'écrit sans avoir l'impression de travailler | <p>Leur intérêt, leur motivation sont stimulés</p> <p>Mes élèves ont beaucoup aimé le français car ils savent qu'un jour on se rendra en Europe!</p> <p>Les élèves ont appris à écrire des lettres car ils ont écrit des lettres à leurs camarades égyptiens.</p> |
| | Elles / ils sont acteurs de leur apprentissage | <p>En général mes CM1 CM2 n'ont jamais d'idée mais la ça part tout seul !</p> <p>Elles / ils vont d'eux même faire des recherches sur l'ordinateur</p> <p>Les élèves étaient vraiment motivés par le projet. Ça a consolidé le groupe classe, il y avait une réelle envie d'apprendre. Les élèves prenaient plaisir à venir en classe. Ils avaient hâte de travailler avec Pélíco. Développement de l'expression orale et écrite sans que cela soit une contrainte pour les élèves.</p> <p>Ce n'est pas la maitresse qui dit c'est eux qui font (ex : leur faire découvrir la France sans leur dire)</p> <p>Un grand désir pour en apprendre plus</p> |
| Développer leur compétence numérique | C'est très motivant pour les élèves de travailler sans cahier et sans livre | <p>Les vidéos sous titrées sont une aide pour les enfants en grosse difficultés</p> <p>Elles / ils ont font d'eux même les recherches sur l'ordinateur</p> <p>Les parents sont contents du fait que leurs enfants utilisent la technologie d'une manière plus éducative</p> <p>Ils ont appris à faire attention aux différents médias et à l'importance de connaître la source de l'information</p> <p>Pour certains élèves, c'est leur premier accès à l'ordinateur</p> <p>Mes élèves ont travaillé sur l'expression orale, informatique pour créer des vidéos</p> |

A la question « Comment je le vois », l'observation est le mode d'évaluation indiqué pour tous les items. Leur connaissance de la classe et de ses dynamiques, de leurs élèves et de leur marge de progression en fait un outil certes intuitif mais fiable d'analyse des effets.

Les enseignant·e·s mobilisent néanmoins d'autres outils d'évaluation même s'ils /elles ne les nomment pas ainsi, l'évaluation faisant référence dans leurs représentations à des processus formels inadaptés pour le projet. Plusieurs peuvent être cités :

- **l'implication des enfants dans des temps de restitutions ouverts aux publics.** Ainsi par exemple:
 - *Nous allons chanter ensemble l'hymne des Pélicos dans la cour de notre école à la fin de l'année scolaire.*
 - *Nous allons réaliser un tableau à l'atelier d'art plastique qui exprime leur parcours tout au long de l'année avec Pélico*
 - *Les enfants ont raconté à leurs camarades leur vécu et leur expérience avec 1Village*
 - *Nous allons réaliser une exposition photos avec tout ce que les enfants ont vu pendant l'année grâce à 1Village*
 - *Nous allons faire un bilan avec nos élèves et partager avec nos collègues*
 - *Nous allons présenter les différentes étapes à d'autres classes*
 - *Le spectacle de fin d'année aura pour thème « Notre Tour du Monde avec Pelico », il est co-construit par les deux classes qui ont participé au projet cette année et permettra de raconter aux parents ce que nous avons découvert dans nos villages monde et aussi dans notre projet annuel Tour du monde. Il y aura des chants, des danses, des poésies, un peu de narration...*
 - *Spectacle de fin d'année où les enfants vont inviter leurs parents à être spectateur. Ce qu'ils ont vécu avec 1Village va nourrir leur pièce de théâtre*
- la valorisation de leur implication :** J'attribue des points en fin de séance en fonction de leur participation
- **la consignation au niveau des outils d'évaluation formelle :**
 - *Sur le cahier de vie numérique de la classe.*
 - *Dans le parcours citoyen sur le Livret scolaire universel*

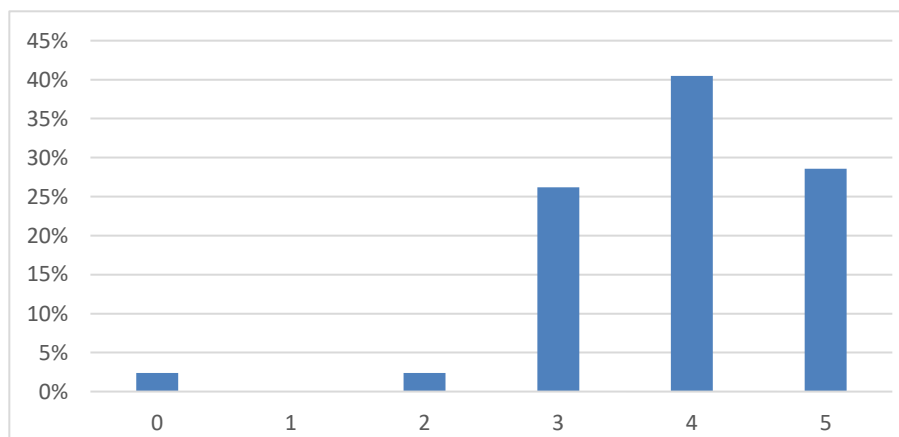
Le questionnaire d'évaluation final a donné lieu aux retours de 42 enseignants (soit un peu plus de 30% des participants), de 11 pays répartis de la manière suivante :

| | Albanie | Egypte | Espagne | France | Géorgie | Grèce | Liban | Maroc | Roumanie | Rwanda | Serbie | Non identifié | total |
|-------------|---------|--------|---------|--------|---------|-------|-------|-------|----------|--------|--------|---------------|-------|
| Nombre | 3 | 3 | 5 | 10 | 2 | 2 | 4 | 2 | 1 | 1 | 7 | 2 | 42 |
| Pourcentage | 7,14% | 7,14% | 11,90% | 23,81% | 4,76% | 4,76% | 9,52% | 4,76% | 2,38% | 2,38% | 16,67% | 4,76% | 100% |

Il met en exergue les résultats suivant en fonction de 3 domaines de changement qui apparaissent comme consensuels et suffisamment englobants :

Part d'enseignant.e.s déclarant qu'1Village a contribué à modifier le rapport au monde de ses élèves par graduations croissantes

| | |
|-------------------------|------|
| 0 (aucune contribution) | 2% |
| 1 | 0% |
| 2 | 2% |
| 3 | 26% |
| 4 | 40% |
| 5 | 29% |
| Total | 100% |



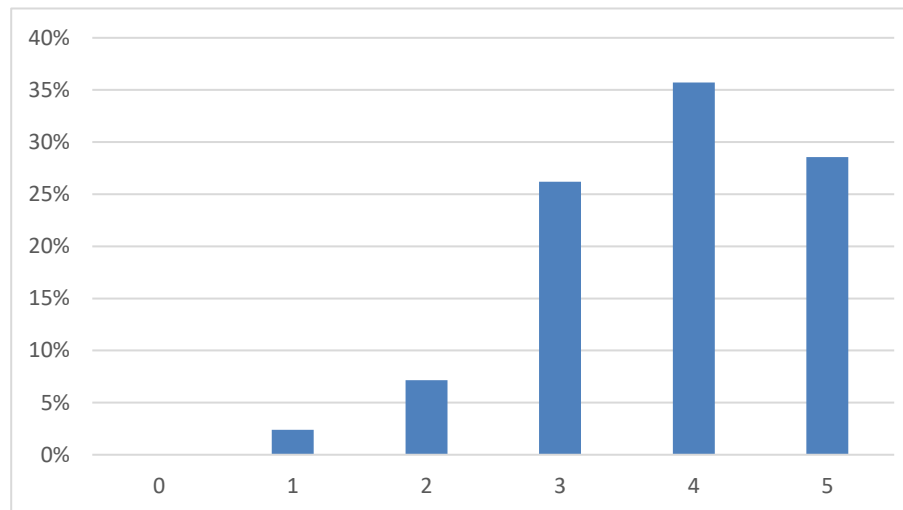
| | Albanie | Egypte | Espagne | France | Géorgie | Grèce | Liban | Maroc | Roumanie | Rwanda | Serbie | Non identifié | Total |
|----------|---------|--------|---------|--------|---------|-------|-------|-------|----------|--------|--------|---------------|--------|
| 0 | | | | | | | | | | | | 50% | 2,38% |
| 1 | | | | | | | | | | | | | |
| 2 | 33,33% | | | | | | | | | | | | 2,38% |
| 3 | | 33,33% | 20% | 40% | | 50% | 25% | | | 100% | 14,29% | 50% | 26,19% |
| 4 | 33,33% | 33,33% | 60% | 20% | 50% | 50% | 50% | 100% | | | 57,14% | | 40,48% |
| 5 | 33,33% | 33,33% | 20% | 40% | 50% | | 25% | | 100% | | 28,57% | | 28,57% |

Evaluation individuelle du projet « *Le Voyage de Pelico* »

Total | 100% | 100% | 100% | 100% | 100% | 100% | 100% | 100% | 100% | 100% | 100% | 100% | 100%

Part d'enseignant.e.s déclarant qu'1Village a contribué à modifier le rapport au savoir de ses élèves par graduations croissantes

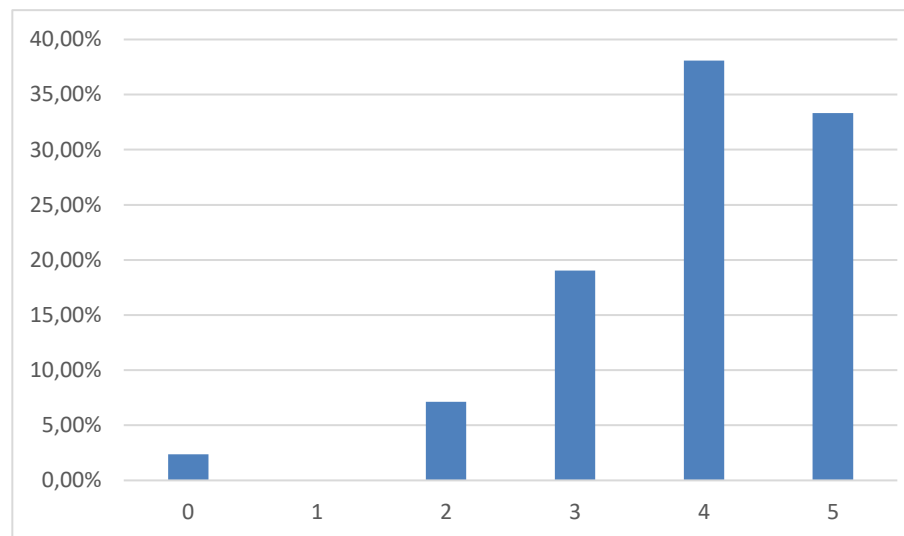
| | |
|-------------------------|------|
| 0 (aucune contribution) | 0% |
| 1 | 2% |
| 2 | 7% |
| 3 | 26% |
| 4 | 36% |
| 5 | 29% |
| Total | 100% |



| | Albanie | Egypte | Espagne | France | Géorgie | Grèce | Liban | Maroc | Roumanie | Rwanda | Serbie | Non identifié | Total |
|--------------|---------|--------|---------|--------|---------|-------|-------|-------|----------|--------|--------|---------------|--------|
| 0 | | | | | | | | | | | | | |
| 1 | | | | | | | | | | | | 50% | 2,38% |
| 2 | | 33,33% | | 10% | | 50% | | | | | | | 7,14% |
| 3 | 66,67% | | 20% | 30% | 50% | | 25% | 50% | | | 28,57% | | 26,19% |
| 4 | | 66,67% | 60% | 30% | 50% | 50% | 50% | | | | 28,57% | 50% | 35,71% |
| 5 | 33,33% | | 20% | 30% | | | 25% | 50% | 100% | 100% | 42,86% | | 28,57% |
| Total | 100% | 100% | 100% | 100% | 100% | 100% | 100% | 100% | 100% | 100% | 100% | 100% | 100% |

Part d'enseignant.e.s déclarant qu'1Village a contribué à modifier le rapport aux autres de vos élèves par graduations croissantes

| | |
|-------------------------|------|
| 0 (aucune contribution) | 2% |
| 1 | 0% |
| 2 | 7% |
| 3 | 19% |
| 4 | 38% |
| 5 | 33% |
| Total | 100% |



| | Albanie | Egypte | Espagne | France | Géorgie | Grèce | Liban | Maroc | Roumanie | Rwanda | Serbie | Non identifié | Total |
|--------------|---------|--------|---------|--------|---------|-------|-------|-------|----------|--------|--------|---------------|--------|
| 0 | | | | | | | | | | | | 50% | 2,38% |
| 1 | | | | | | | | | | | | | 0% |
| 2 | | 33,33% | 20% | | | 50% | | | | | | | 7,14% |
| 3 | 66,67% | | | 30% | 50% | | 25% | | | | 14,29% | | 19,05% |
| 4 | | 66,67% | 60% | 20% | 50% | 50% | 50% | 50% | | | 42,86% | 50% | 38,10% |
| 5 | 33,33% | | 20% | 50% | | | 25% | 50% | 100% | 100% | 42,86% | | 33,33% |
| Total | 100% | 100% | 100% | 100% | 100% | 100% | 100% | 100% | 100% | 100% | 100% | 100% | 100% |

Référentiel croisé des changements recherchés par Par Le Monde et compétences académiques visées

Les champs des effets constatés tels que présentés ci-dessus recouvrent ceux visés par Par Le Monde tels que formalisés au cours de la mission et ceux préconisés par les cadres éducatifs nationaux (tout au moins du contexte français).

| Changements souhaités par Par Le Monde (confortés par les attentes des enseignant-e-s dans le cadre de leur mission au sein de l'école) | Capacités / compétences académiques visée | Attitude caractéristique | Comportements observables |
|---|--|---|--|
| L'élève perçoit la diversité (en soi et d'autrui) comme une richesse | Appréhende la diversité | Prend conscience de ce qui est semblable et différent | Questionne les autres sur leur quotidien et leurs cultures |
| | | Eprouve la multiplicité de son identité (personnelle, collective, régionale, nationale, numérique) | Vit des expériences qui lui permettent de mieux appréhender sa propre identité , celle de sa région, de son pays |
| L'élève a une représentation plus globale d'un monde dont il n'est pas au centre où il peut projeter ses rêves | Elargit sa vision du monde Se représente un monde interdépendant | Eprouve le fait qu'il appartient à un monde pluriel dont il a une représentation circonscrite . | Situe d'autres pays que le sien sur le planisphère Associe un défi à des enjeux sociétaux (en lien de fait avec un ou des ODD) A changé d'avis, de point de vue, de représentation sur lui-même ou les autres (ou a reconnu avoir changé d'avis, de point de vue, de représentation) |
| L'élève développe son pouvoir de penser et d'agir | Développe des compétences de vie | Développe son esprit critique | Vérifie les sources des informations sur internet Fait la distinction entre information opinion et rumeur |
| | | Prise de confiance en soi | S'exprime en publics (pour celui /celle qui ne le faisait pas) L'enfant qui a des difficultés scolaires et/ou qui a peur de se tromper participe plus |
| | | Ecoute/ empathie | Ecoute l'autre sans porter de jugements |
| | | Travail en collectif - Collaboration avec les autres (en phase 3 notamment) créativité | Participe aux négociations avec les autres élèves de la classe Travaille en groupe Est force de proposition lors des ateliers créatifs |
| | L'élève imagine un avenir durable | Facilite l'entrée en apprentissage | Développement de la curiosité |
| Participation active | | | L'enfant est en attente des séances 1Village L'enfant s'implique dans les activités |
| Acteur de son apprentissage/ gout de l'effort | | | Fait des recherches personnelles de manière spontanée |
| | | Sens donné au savoir et donc meilleure mémorisation | Associe spontanément plusieurs savoirs disciplinaires |

en rouge : attentes dont les effets attendus ne sont pas identifiés ni évoqués par les enseignant-e-s

2.3 1 Village, une occasion d'enseigner autrement

Une démarche qui enrichit les situations et les pratiques pédagogiques

1 Village est un outil qui permet aux enseignants de :

- **Renouveler leurs pratiques en partant du concret pour aller à la « théorie », travailler de façon non dogmatique**

1 Village me permet de greffer des compétences scolaires que j'évalue à part

- **Changer de posture ; au lieu de transmettre des savoirs légitimés par le monde des adultes, l'enseignant-e les guide dans l'acquisition de savoirs à partir du monde des enfants et de leur vie quotidienne.**

Nous sommes des animateur.trice-s de chercheur.se.s de savoirs

Je les ai guidés dans les recherches pour les indices. Je leur explique et on travaille ensemble....

Je projette au tableau et on choisit ensemble.

- **Prendre en compte les savoirs des élèves et les valoriser : les élèves deviennent détenteurs de savoirs, ce qui redessine de nouvelles relations face au savoir, avec une légitimation de leurs propres savoirs.**

La culture créole est mise en avant alors qu'elle est plutôt déconsidérée

L'outil numérique participe aux changements de posture dans la classe

- **Mettre en œuvre des modes de travail collaboratifs et coopératifs pour les apprentissages**

Un cours normal c'est sec. Il n'y a pas de l'émotionnel qui circule mais quand on est en groupe c'est différent. Il y a de la joie. Quand on est joyeux on n'est pas stressé et cela facilite grandement la production, la mémorisation (cf travaux de Catherine Gueguen qui travaille beaucoup sur le neuro émotionnel). Nos écoles mettent uniquement en avant le cognitif et pas du tout l'émotionnel. Ça commence à changer un petit peu mais mieux vaut tard que jamais.

- **S'appuyer sur de nouveaux supports pédagogiques**

1 Village est perçu comme un support supplémentaire, clé en main, qui complète ceux à disposition, en offrant d'autres ressources, d'autant plus parlantes pour les élèves qu'elles sont réalisées par leurs pairs.

Il y a des classes qui ont posté des indices autour de la journée de la femme. Ça m'intéresse pour mes élèves (des filles enfilent leur voile en sortant du collège / pour nettoyer les cages des animaux ce sont les filles et même si j'impose un roulement, les garçons le font à contrecœur)

L'usage du numérique est apprécié

Ce qui est nouveau, c'est le format car on n'a jamais fait de correspondance directe quotidienne sur internet. Les enfants adhèrent beaucoup à ça y compris le fait que ce soit numérique. 30 mn par jour était consacré au projet de classe. Le responsable allait allumer l'ordi, le vidéo projecteur, regardait sur le site s'il y avait de nouveaux messages, fouillait sur le site pour voir si des écoles avaient partagé des choses... Un certain engouement des élèves car ce n'était pas papier...

C'est une occasion d'aborder l'informatique en tant que matière, notamment dans les pays où il est considéré comme faisant partie des acquisitions prioritaires.

La présentation, le site, l'outil informatique les accrochent

En informatique, ce sont eux qui me montrent des choses

Reste que l'équipement informatique est inégal, avec à l'étranger hors Canada un accès globalement plus limité (au moins une professeure utilise son propre matériel). La connexion internet est elle aussi variable selon l'Europe ou l'international, et selon les zones urbaines ou rurales également y compris en France.

- **Ouvrir l'école sur un extérieur très éloigné ou très proche**

C'est un outil clé en main, fantastique pour découvrir le monde

Ils prennent conscience qu'il y a des choses différentes juste à côté de chez nous.

La semaine dernière nous avons passé 1 journée dans une réserve naturelle. On a fait des activités pour 1Village (photo....). Les activités sont intégrées au travail scolaire au-delà de la séance habituelle d'1 heure.

Les apports pédagogiques s'articulent avec le référentiel scolaire et professionnel

➤ **1Village permet d'aborder certaines matières obligatoires à partir de réalités concrètes et de consolider des savoirs, ce qui augmente avec l'assiduité**

Toutes les disciplines abordées dans 1Village convergent (géographie, maîtrise de la langue, éducation morale et civique, science à travers l'environnement et l'écologie, informatique...)

C'est une chance de communiquer, de voir la réalité du point de vue des Français, les points forts de la culture...

Ça permet de découvrir des parties du monde ou de les approfondir, comme pour nous avec la Provence par exemple. Mes élèves qui voyagent souvent en France, ont découvert d'autres facettes du pays.

Il faut être très régulier⁴ dans la programmation d'1Village et le rattacher à d'autres apprentissages

➤ **Là où les référentiels le demandent, 1Village est un outil qui est valorisé en tant que projet et qui développe les compétences de vie avec des acquisitions qui peuvent rejaillir de manière plus globale.**

Le travail en groupe donne un apprentissage qu'on ne peut pas donner en tant que professeure. Les Péliscopains ont le même âge, les mêmes centres d'intérêt, le même vocabulaire. L'apprentissage est facilité tandis qu'ils acquièrent des compétences de vie utiles à long terme, comme de savoir travailler en équipe.

Le vivre ensemble, l'habilité sociale (écoute de l'autre, essayer de comprendre) : cela aide après dans passage de consignes, d'informations.

A noter enfin que certain·e·s le valorisent auprès de l'institution scolaire, qui cherche à soutenir les approches par projets

J'ai été inspecté l'an dernier et j'en ai parlé à l'inspectrice qui a trouvé ça très intéressant. A permis de voir que ça touchait à tout un panel de compétences. L'inspectrice a posé le doigt sur une question que je me pose aussi : comment permettre aux élèves de s'impliquer individuellement et par l'écrit à travers ce projet. L'an dernier j'ai fait beaucoup d'oral et cette année je me tourne plus vers l'écriture.

Mon référent CASNAV sera intéressé. L'expérience peut être valorisée pour que d'autres classe la mettent en place. Ce qui intéresse l'académie c'est de montrer que l'école participe à ce type de projets.

Un outil complémentaire au service des pédagogies alternatives au cours magistral

Les enseignant·e·s interrogé·e·s sont pour la plupart intéressé·e·s, avant même de participer à 1Village, par les approches alternatives à l'enseignement magistral à partir des seuls manuels scolaires :

- soit parce que l'établissement le porte comme projet d'école

L'établissement a le label « ouverture à l'international ». Chaque année on fait 1 a 2 journées à thème qui valorisent les diversités d'origine des familles. Pour l'éco école, cette année le thème est l'énergie. Tous les apprentissages et activités (carnaval, sorties, gala de l'école...) sont accés sur cette thématique. La bienveillance et la solidarité rentrent aussi dans la démarche éco école via l'ouverture à d'autres enfants. A la fin de l'année on est labellisé avec un niveau argent, platine, or...

Nous sommes une école inclusive. Nous travaillons avec d'autres méthodes. On essaye de faire du concret. 1Village est un outil qui complète.

- Soit eux-mêmes mettent déjà en œuvre la démarche.

⁴ ce qui peut être une contrainte dans des emplois du temps très chargés

Je fonctionne déjà par projet. C'est comme ça qu'on apprend dans ma classe. Les élèves ont l'habitude. Donc pas de nouveauté en tant que telle dans ma méthode d'apprentissage.

Je pratique la démarche de projet en général ; j'y suis très favorable. Depuis quelques années j'anime des ateliers du petit philosophe

Elles / ils trouvent dans le projet l'occasion d'échanger avec d'autres et d'enrichir leurs pratiques.

Echanges entre enseignants intéressants (je suis seule dans mon école à le faire).

Ça permet de voir d'autres façons de travailler, d'autres écoles ... ça donne des idées

1Village peut être source de coopération entre enseignant-e-s dans l'établissement. De ce point de vue certains effets sont relevés :

- un travail d'équipe fructueux et riche en adaptation des activités au niveau des élèves
- un intéressement de nouveaux collègues au projet : éducation musicale, histoire ... en vue de créer des énigmes, répondre aux charades...

Néanmoins, cela reste marginal. Parmi celles et ceux interrogé-e-s peu l'ont évoqué et seulement au stade d'idée

Je veux entraîner la professeure d'arabe. On enseigne déjà l'EMLE (enseignement mixte langue étrangère) à deux. On le fait aussi avec l'art. Les enfants adorent ça.

Globalement s'exprime une certaine difficulté à convaincre les collègues. L'inexpérience en la matière est pointée comme un frein.

J'affiche la lettre de Pelico...on pourrait imaginer que mes élèves fassent des exposés devant d'autres classes mais on l'a pas fait pour l'instant.

J'en parle à mes collègues. Elles sont intéressées mais aucune ne s'y met. Il faut avoir envie de sortir de l'enseignement académique et pour des débutants ce n'est pas évident.

J'échange avec mes collègues lors d'une réunion de fin d'année animée par la directrice de l'école, chacun présente un bilan de ce qu'il a fait et ce qu'il souhaite faire l'année d'après...j'ai présenté un bilan du projet. Et du coup j'ai une autre collègue qui a décidé de participer à 1Village cette année ! elle cherchait un projet qui donne du relief à son enseignement sans financement...

Le tableau page suivante croise les changements constatés et illustrés par les enseignants sur eux-mêmes avec les référentiels professionnels enseignants Eduscol et celui de Par Le Monde que la mission a permis d'ébaucher.

Evaluation individuelle du projet « *Le Voyage de Pelico* »

| | | REFERENTIEL Par Le Monde ENSEIGNANTS | | | | | | |
|---|---|---|---|---|--|---|---|--|
| | | L'enseignant est formé aux pratiques pédagogiques innovantes | | | Contribuer à la motivation et à l'épanouissement professionnel | | | |
| | | 1Village permet d'aborder des choses qu'on aborde pas forcément | 1Village donne d'autres voies pour enseigner des choses qui les motivent plus. | L'enseignant est formé aux outils numériques du XXI siècle | Ca me motive | Le travail d'équipe entre éducateurs est renforcé | 1Village contribue à la formation des enseignants | |
| REFERENTIEL PROFESSIONNEL ENSEIGNANTS (MEN / EDUSCOL) | Construire mettre en œuvre et animer des situations d'apprentissage prenant en compte la diversité des élèves | Prendre en compte les préalables et les représentations sociales (genre, origine ethnique, socio éco culturelle) pour traiter les difficultés éventuelles dans l'accès aux connaissances... | Légitimation du savoir des élèves (informatique, langues, cultures régionales et nationales...) | L'apprentissage se fait à partir du vécu des écoliers | | | | |
| | | Sélectionner des approches didactiques appropriées au développement des compétences visées | Partir du concret pour aller vers la "théorie" Le fait d'avoir un support aux échanges est intéressant. Ça l'ancre dans le réel sujets complexes | Découverte des ODD avec 1Village. Si j'avais connu avant j'aurais pas osé les aborder avec des CE1 car ça m'aurait paru trop compliqué. Avec les ressources proposées par 1Village ça c'est très bien passé. Ça permet de voir qu'on peut tirer les élèves par le haut en abordant des notions complexes. | Utilisation pour la première fois de l'écran interactif numérique de la classe Prise de conscience de sa marge de progression important en informatique Apprentissage de la réalisation d'enregistrement Apprentissage de la réalisation de vidéo | Travail sur un projet d'envergure qui fait sortir du local et ouvre sur l'extérieur | Volonté d'entraîner d'autres collègues | Ça permet de voir d'autres façons de travailler, d'autres écoles ... ça donne des idées Connaitre d'autres enseignants, voir comment ils travaillent, est une chance. Le partage et l'échange avec d'autres écoles locales et étrangères permettent de sortir de son cercle professionnel étroit et de s'enrichir. |
| | | Favoriser l'intégration de compétences transversales (créativité, responsabilité, collaboration) et le transfert des apprentissages par des démarches appropriées | Pédagogie par projets Approche transdisciplinaire (informatique, géographie, langue, interculturel, religion) Convergence des disciplines abordées par Village Dimension interculturelle des activités Une manière différente d'explorer les matières | Le travail par petit groupe les responsabilise. Il suppose de leur faire confiance et de leur donner des objectifs atteignables. | Mes motivations : travailler autrement, travailler les compétences de manière non dogmatiques. La diversité des actions proposées le permet | C'est un défi : C'est différent par rapport à ce qu'on fait d'habitude. Un défi pour les élèves et pour l'enseignant de donner des informations sur son pays et d'en apprendre sur un pays étranger Fierté à avoir relevé le défi Personnellement c'est ma plus grande satisfaction professionnelle : apprécié des enfants et des parents. | | |
| | | Tirer partie de l'importance du jeu dans le processus d'apprentissage | Changer de posture de transmetteur des savoirs légitimés par le monde des adultes à guide dans l'acquisition de savoir à partri du monde des enfants | Mise en place de méthodes directes pendant les classes de FLE Résoudre les questions, les énigmes Partir à la recherche de Pelico Apprendre en s'amusant | L'usage du numérique est apprécié des élèves Les professeur-e-s y trouvent à minima une occasion d'aborder l'informatique en tant que matière | Support pédagogique ludique | | |

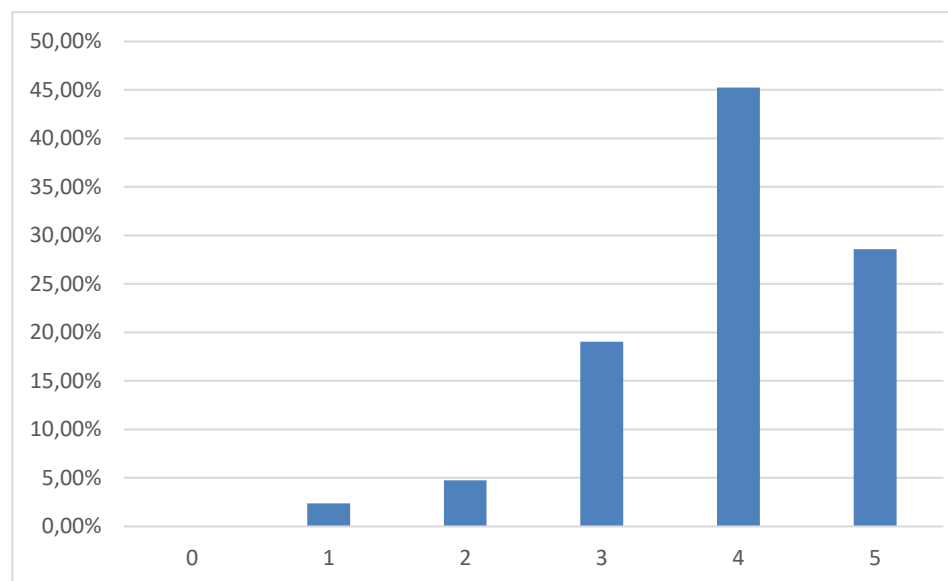
Evaluation individuelle du projet « *Le Voyage de Pelico* »

| | | REFERENTIEL Par Le Monde ENSEIGNANTS | | | | | |
|---|---|---|--|---|--|---|---|
| | | L'enseignant est formé aux pratiques pédagogiques innovantes | | | Contribuer à la motivation et à l'épanouissement professionnel | | |
| | | 1Village permet d'aborder des choses qu'on aborde pas forcément | 1Village donne d'autres voies pour enseigner des choses qui les motivent plus. | L'enseignant est formé aux outils numériques du XXI siècle | Ca me motive | Le travail d'équipe entre éducateurs est renforcé | 1Village contribue à la formation des enseignants |
| Organiser et assurer un mode de fonctionnement d groupe favorisant l'apprentissage et la socialisation des élèves | Rendre explicite pour les élèves les objectifs visés et construire avec eux le sens des apprentissages | | | | Donne du sens aux apprentissages Permet d'ouvrir la classe sur le monde Permet de valoriser leur culture Permet d'avoir l'attention des élèves | | Travailler au-delà du programme |
| | Favoriser la participation et l'implication de tous les élèves et créer une dynamique d'échange et de collaboration entre pairs | Modes de travail collaboratifs et coopératifs | | | Moi et mes élèves nous sommes beaucoup rapprochés durant cette période, on a vraiment travaillé avec plaisir Prendre plaisir à découvrir régulièrement avec ses élèves les nouveautés sur 1 village Grâce à l'éducation non formelle l'enseignant acquiert avec ses élèves des compétences académiques (ex : choix de la mascotte) | | Enrichissement des méthodes pédagogiques grâce aux échanges dans la salle des prof |
| | Apporter les aides nécessaires à l'accomplissement des tâches proposées, tout en laissant aux enfants la part d'initiative et de tâtonnement propice aux apprentissages | Parfois ce sont les élèves qui nous donnent des idées Les élèves sont forces de proposition. | | En informatique les élèves expliquent des choses à l'enseignant | Etre animateur-trice de chercheur-euse-s de savoirs | | |
| | Gérer l'espace pour favoriser la diversité des expériences et des apprentissages, en toute sécurité physique et affective | | | | | | Le projet nous amène à regarder de manière différente notre pratique et la présentation des séances. Ça sert d'exemple pour mieux réorganiser d'autres projets |

Le questionnaire d'évaluation final auxquels 42 enseignants ont répondu met en exergue les résultats suivant concernant les pratiques pédagogiques des enseignants ainsi que leur épanouissement professionnel

Part d'enseignant.e.s qui déclarent qu'1Village les a ouvert.e.s à de nouvelles pratiques pédagogiques, par graduations croissantes

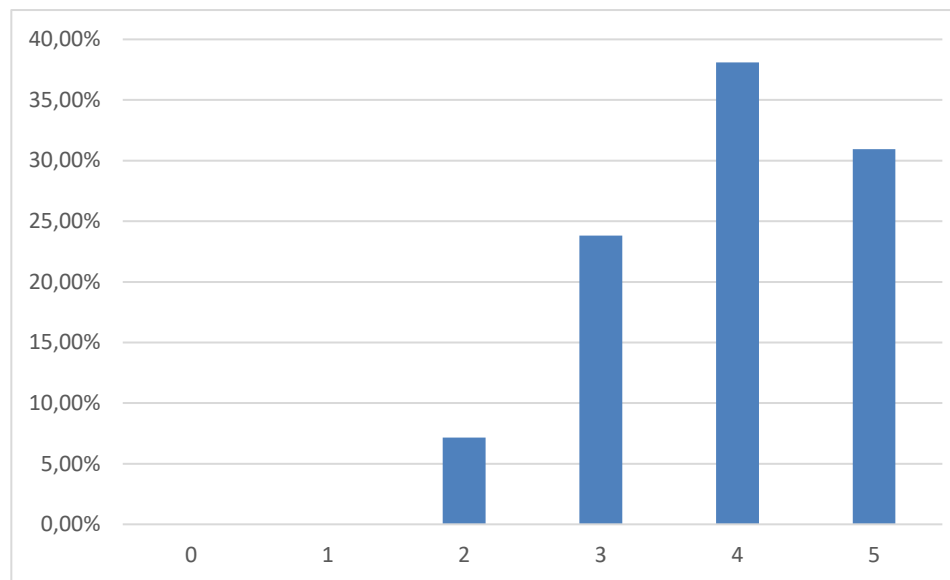
| | |
|-------------------------|------|
| 0 (aucune contribution) | 0% |
| 1 | 2% |
| 2 | 5% |
| 3 | 19% |
| 4 | 45% |
| 5 | 29% |
| Total | 100% |



| | Albanie | Egypte | Espagne | France | Géorgie | Grèce | Liban | Maroc | Roumanie | Rwanda | Serbie | Non identifié | Total |
|--------------|---------|--------|---------|--------|---------|-------|-------|-------|----------|--------|--------|---------------|--------|
| 0 | | | | | | | | | | | | | 0% |
| 1 | | | | 10% | | | | | | | | | 2,38% |
| 2 | | | 40% | | | | | | | | | | 4,76% |
| 3 | | | 20% | 20% | 50% | 50% | 50% | | | | 14,29% | | 19,05% |
| 4 | 66,67% | 66,67% | 40% | 50% | 50% | 50% | 25% | 50% | | | 28,57% | 100% | 45,24% |
| 5 | 33,33% | 33,33% | | 20% | | | 25% | 50% | 100% | 100% | 57,14% | | 28,57% |
| Total | 100% | 100% | 100% | 100% | 100% | 100% | 100% | 100% | 100% | 100% | 100% | 100% | 100% |

Part d'enseignant.e.s qui déclarent qu'1Village a contribué à leur épanouissement professionnel, par graduations croissantes

| | |
|-------------------------|------|
| 0 (aucune contribution) | 0% |
| 1 | 0% |
| 2 | 7% |
| 3 | 24% |
| 4 | 38% |
| 5 | 31% |
| Total | 100% |



| | Albanie | Egypte | Espagne | France | Géorgie | Grèce | Liban | Maroc | Roumanie | Rwanda | Serbie | Non identifié | Total |
|--------------|---------|--------|---------|--------|---------|-------|-------|-------|----------|--------|--------|---------------|--------|
| 0 | | | | | | | | | | | | | 0% |
| 1 | | | | | | | | | | | | | 0% |
| 2 | 33,33% | | 40% | | | | | | | | | | 7,14% |
| 3 | | | 40% | 20% | | 50% | 50% | | | | 28,57% | 50% | 23,81% |
| 4 | 33,33% | 100% | 20% | 60% | | 50% | 25% | 100% | | | | 50% | 38,10% |
| 5 | 33,33% | | | 20% | 100% | | 25% | | 100% | 100% | 71,43% | | 30,95% |
| Total | 100% | 100% | 100% | 100% | 100% | 100% | 100% | 100% | 100% | 100% | 100% | 100% | 100% |

A l'unanimité les 42 enseignants recommanderaient 1Village à des collègues (ce qui n'empêche pas des difficultés à les faire passer à l'acte selon les retours des entretiens).

2.4 Les démarches d'appréciation des effets par les enseignant·e·s

1Village est vécu comme une « bulle d'oxygène » pour les enseignants (et leurs élèves). Dans un contexte très contraint ou « l'on évalue tout et tout le temps », le « plaisir de vivre le projet » doit rester prédominant. L'évaluation serait antinomique avec l'effervescence et la créativité que suscite 1Village, d'où majoritairement leurs réticences à parler d'évaluation concernant 1Village. La difficulté à les mobiliser dans le cadre d'un focus groupe consacré à cette dimension évaluative, qui peut aussi s'expliquer par le manque de disponibilité globale, la difficulté à trouver des dates communes pour ces enseignant·e·s au rythme différents (décalage horaire, dates de vacances...), témoigne aussi de ces réticences. Pourtant, lors des entretiens individuels (20) ils sont pour la plupart prolixes et enthousiastes sur la panoplie d'effets constatés par 1Village sur les élèves et sur le renforcement de leurs propres capacités.

L'observation des élèves, outil premier de l'analyse des effets

Les enseignants le soulignent tous, c'est l'observation de leurs élèves et leur propre ressenti quant à la dynamique de classe qui leur permet d'identifier les effets d'1Village.

Partie prenante centrale dans le projet, l'enseignant·e reste totalement présent·e et actif·ve auprès des élèves même lorsque l'atelier est mené par des membres de l'association Par Le Monde. L'observation réalisée au cours de la mission le confirme : il /elle surveille l'attention et le comportement des élèves, veille à ce que ceux qui s'expriment le plus souvent et le plus facilement n'accaparent pas la parole, fait référence à des éléments déjà abordés en classe, s'assure que les consignes données par les animateurs.trices ont été bien comprises lors des travaux de groupe, aide si besoin à la formulation des idées émises par les élèves, ou incite ces derniers à aller plus en profondeur dans leurs échanges. Cela contribue à conforter, aux yeux des élèves, l'importance de la dimension pédagogique du projet : les ateliers 1Village font partie du « cours » et ne sont pas « seulement » des temps conviviaux à côté du cours.

Et si cela limite sa posture « d'observateur » systématique, sa connaissance de la classe et des élèves lui permet de mesurer finement la réalité de leur implication et des effets sur eux. A titre d'exemple, l'observation ponctuelle réalisée au cours de la mission⁵ nous a renseigné sur la qualité de la participation des élèves, ce qui les motivait le plus à s'exprimer (les 20 élèves levant tous le doigt), la manière dont ils font le liens avec des sujets qu'ils ont abordés dans d'autres cadres (« ...comme le compost qu'on a dans notre école »), le lien qu'ils font avec l'actualité (« la retraite c'est un droit des enfants ! »), la conscience qu'ils ont des différences et des ressemblances, le rapprochement avec leur environnement proche, leur sentiment d'empathie (« les élèves hongrois sont exclus par les élèves roumains »), leur capacité à trouver des solutions qui se réfèrent à leur quotidien ou qui font appel à l'imaginaire (de la distribution de « vélo pour aller à l'école ou celle de balai volant »)... L'intérêt dépasse le cadre de la classe : certains regrettaient que la séance soient déjà finie, d'autres ponctuaient le temps de l'animation par des remarques entre eux au-delà de ce qu'ils partageaient en grand groupe, sur ce qui les marquait, les étonnait, ce sur quoi ils n'étaient pas d'accord.....ce qu'ils auraient aimé faire autrement....ce qui leur a plu....ce qu'ils voudraient pour la séance suivante....

L'appréciation des acquis, une forme d'évaluation

Si le premier réflexe est de dire « *je n'évalue pas ... en tout cas pas de manière formelle et surtout pas à l'écrit ou par des notes* », chacun appréhende, de manière intuitive, par l'observation ou des méthodes de quantification – les effets d'1Village de manière collective mais aussi individuelle. Ces appréciations viennent nourrir les évaluations scolaires - en particulier le livret scolaire universel - sur les connaissances et compétences en lien direct avec les programmes et sur les compétences psycho sociales trop souvent marginalisées et pourtant essentielles.

⁵ L'animation consistait en un jeu de rôle au cours duquel les élèves répartis en 3 groupes investis des rôles d'élèves, de direction de l'école et de gouvernement, devaient répondre aux défis que le parlement de la paix avait à dépasser. L'atelier comprenait des temps de lecture à voix haute d'articles de la déclaration des droits de l'enfant, des travaux d'écriture de propositions formulées au sein du parlement, de présentation orale devant la classe de ces propositions...

Exemples de manières dont les enseignant.e.s évaluent les enfants dans le cadre des séances 1Village

Un enseignant de Carpentras

J'évalue avec mes élèves sous forme d'un simple échange en fin d'année scolaire. Discussion entre eux autour des questions : Qu'avez-vous pensé de ce projet ? Comment avez-vous trouvé cette expérience numérique (on avait bien expliqué cette notion) ? avez-vous trouvé intéressants les échanges avec la classe ? Qu'est-ce que ça vous a apporté ? Qu'est-ce qui vous a plus, moins aimé ? Qu'est-ce que vous auriez aimé de plus ? Nota : La question « qu'est-ce que vous auriez aimé de plus » : n'est pas à poser, ils proposent de faire un voyage....Les enfants étaient ravis et réagissent très spontanément et simplement. Alors que moi l'an dernier je n'étais pas satisfait eux l'étaient !

Une enseignante de Besançon

Quand je travaille sur 1Village je fais généralement une évaluation en 2 temps. **J'évalue la compréhension du projet ensuite je vais évaluer les enfants sur leur participation orale.** A chaque fois qu'un élève participe à l'oral et que c'est à propos je remplis un tableau avec un système de barre. Ils savent très bien comment je procède et ça les motive à participer. Si un élève n'intervient que 2 fois à la fin de la séance je le lui signale et lui demande d'intervenir plus souvent la séance d'après.

J'évalue aussi la participation à l'expression écrite au sein d'un groupe de travail. Avec le même système de barre. Par exemple je constate que dans tel groupe tel élève a été plus moteur que les autres. Je leur demande aussi comment c'est passé le travail en groupe et eux-mêmes me disent : un tel n'a pas participé... du coup ça les oblige à se dépasser un peu. Quand plusieurs barres sont validées ça génère des félicitations (qui ensuite donnent accès à des privilèges...).

J'utilise ce système d'évaluation par barre globalement dans la classe au-delà d'1Village.

Pour moi la participation c'est le critère le plus probant. Par exemple l'an dernier j'ai pu constater les progrès d'un élève qui ne comprenait pas du tout ce qui se passait et puis sur la fin je l'ai mis dans un groupe avec d'autres personnes qui n'avaient pas compris. On a repris ensemble tout ce qu'on avait fait et à la fin il **a pu verbaliser et expliquer aux autres élèves le projet devant une autre classe que j'ai fait venir.**

J'ai récupéré cette année **certains élèves que j'ai eu les années d'avant** et je m'aperçois qu'ils ont des compétences en géographie de la France suite au travail qu'on avait fait avec les pelicopains.

Cette année j'ai une enseignante qui est détachée dans l'école et je la sollicite sur le projet 1Village. On peut se répartir dans les groupes et mieux les accompagner dans leur travail. On m'a attribué 2h avec elle et je l'ai embarquée dans l'aventure des pelicopains. Sa présence me permet aussi de **me mettre en retrait parfois et de voir ceux qui à l'oral sont vraiment investis, je peux noter des choses...**

Une enseignante près de Rennes

Je ne fais pas un contrôle sur feuille mais je fais le lien avec les supports d'évaluation formelle comme le **livret scolaire universel** que l'on doit remplir. Je raccroche le projet au programme scolaire. Ex : Il y a des compétences à évaluer pour lesquelles je m'appuie sur le travail 1Village.

Dans questionner le monde on a l'espace et le temps / se situer dans l'espace et dans le temps / se repérer et s'orienter dans un espace géographique/produire des représentations des espaces familiers : on le fait dans l'objectif de le partager avec les correspondants

Dans le parcours du citoyen : connaître des modes de vies d'autres personnes.... Je précise que l'enfant a participé à un projet de correspondance entre école françaises et tunisienne

Une enseignante formatrice de l'académie de Versailles

J'évalue tout ce qui est compétences en enseignement moral et civique / langage oral : comment s'exprimer/ évaluation d'utilisation d'outil informatique

J'évalue aussi la **capacité des élèves à travailler en groupe.** Ex pour trouver la mascotte on a fait un travail de groupe et ensuite il a fallu présenter le résultat à l'oral à la classe. Le groupe a-t-il réussi à produire quelque chose, à prendre en compte les différents points de vue (la mascotte touche à l'émotionnel chacun ayant envie que son idée soit retenue). Comment gérer les conflits sociaux qui vont se mettre en place ? Certains groupes ne sont pas arrivés à trouver des solutions et ont proposé plusieurs animaux. Le fait d'accepter qu'on ait pas tous la même idée et d'accepter de présenter les idées des autres : **on est à mi-chemin entre les compétences d'enseignement moral et civique** (respecter la parole de chacun, interagir avec ses pairs...) **et celles du langage oral** (avoir un langage adapté, pas de grossièretés...).

Je n'ai pas en classe de grille où je coche pour chaque élève mais nous devons remplir un **livret scolaire unique** sur lesquels nous allons rentrer des compétences. Les appréciations sont par domaine disciplinaire (pour le français, les maths,

l'enseignement moral et civique....). ça permet donc de confirmer ou infirmer par ex si en enseignement moral et civique on est capable en situation de s'entendre, de discuter ensemble.... Pelico est un prétexte qui crée cette diversité de situation.

*Pour se présenter ils vont faire des recherches sur notre ville, notre département, notre région... tout ça on le prépare pour le présenter aux classes françaises puis aux classes du Liban...tout ça va donner lieu à **des évaluations de connaissances**. On a une séquence dédiée au lieu où j'habite et ensuite on aura une évaluation dédiée à cette séquence.*

Il y a donc des séquences d'apprentissage (dont les leçons hors Pelico font parties) et ensuite lorsqu'ils se mettent en situation (via Pelico) et là je vois ce qu'ils ont retenu.

Une enseignante du Cantal

*Je suis arrêtée depuis le mois de décembre et je reprendrai au mois d'avril. Relier le projet 1Village aux apprentissages du CM demande une gymnastique d'esprit et un investissement des enfants et de l'équipe enseignantes. C'est donc compliqué pour mon remplaçant de prendre le relai. A mon retour je pourrai voir si le changement de pédagogie (et l'absence des 30 mn quotidiennes que je consacre à 1Village) **a engendré un manque**, comment ils ont rebondi. Ça sera aussi une façon d'évaluer.*

Un enseignant du Maroc

*Je prévois de **faire un dernier contrôle et ça sera dans le cadre d'1Village. ça sera un exercice de production écrite**. Car toutes les disciplines abordées dans 1Village convergent vers ça. Je n'ai pas encore bien réfléchi au format (comment aller dans l'imaginaire...) mais cette production me servira d'évaluation.*

3. Constat : des effets qui diffèrent sensiblement selon les contextes éducatifs.

Différents éléments des contextes éducatifs participent à l'efficacité de 1Village sur le plan pédagogique :

➤ **Du cadre rural ou urbain**

Dans le cadre rural les effets d'1Village sur la dimension « ouverture vers le monde ou l'à côté » et vers la différence sont d'autant plus sensibles que la diversité est moins présente sur le territoire, notamment en nombre d'écoles et diversité de fonctionnement.

➤ **De la culture de projet de l'établissement scolaire ou sa tradition d'ouverture à la diversité**

Plus elle est encrée (ex : journée à thème...), plus les enseignant·e·s se sentent soutenu·e·s et sont impliqué·e·s, plus ils/elles partagent les effets d'1Village avec leurs collègues et les cadres éducatifs (directeur.rice....) et plus le renouvellement d'1Village d'une année sur l'autre – éventuellement avec d'autres niveaux – est envisagé au sein de l'établissement.

Ce constat est d'autant plus remarquable dans les établissements labellisés éco-école, ou ayant le label « ouverture à l'international » ou JO 2024. Dans ce cadre 1Village contribue à monter de niveau quant à la qualité de son investissement en fonction des critères évaluatifs de chacun des labels.

➤ **De l'appétence personnelle de l'enseignant à la démarche de projet ou à une pédagogie innovante qui met en avant les compétences neuro émotionnelles**

C'est une motivation très souvent mise en avant qui explique pourquoi l'enseignant·e s'engage dans 1Village

Ces enseignant·e·s ont une pratique régulière des projets de classe : échanges à l'international, animation d'ateliers inspirés du « petit philosophe », réalisation de spectacles de fin d'année construits par les enfants...

Des expériences de correspondance scolaire « classique » vécues dans leur jeunesse par des enseignants sont souvent évoquées comme de très bons souvenirs.

Quand la démarche de projet est de manière habituelle intégrée à leurs enseignements, 1Village ne constitue pas en tant que tel une nouveauté dans les démarches d'apprentissage des élèves, mais le format spécifique d'1Village permet de consolider les apprentissages, les compétences de vie et le travail en collectif, particulièrement pour les élèves les plus grands.

A noter que cette appétence personnelle peut mobiliser une forte implication personnelle de l'enseignant en termes de travail et de temps passé, individuellement ou en équipe, pour adapter les exercices proposés par 1Village au profil d'enfants en situation de handicap par exemple.

➤ **De la représentation que se font les acteurs éducatifs (parents, institutions, collègues) de ce que doit être l'éducation en milieu scolaire**

Suivant que le focus de la réussite scolaire est mis exclusivement sur les notes et la réussite aux examens, 1Village apparaît comme « hors sujet » ou « temps perdu » aux yeux des parents. Cette perception des parents impacte directement leurs enfants, lesquels profitent des séances 1Village pour se dissiper ou faire autre chose

Cette représentation peut être renforcée dans des écoles privées, plus dépendantes des financements des parents, en particulier dans des pays dits « du Sud », ou la direction, même si elle peut reconnaître l'intérêt pédagogique d'1Village, ne soutiendra pas officiellement l'enseignant qui y est engagé.

➤ **De l'ancienneté de l'enseignant et/ou de son expérience d'1Village**

La lourdeur des programmes scolaires représente un frein considérable au souhait des enseignants à s'engager sur 1Village, surtout qu'ils ne perçoivent pas nécessairement comment l'intégrer pleinement à leur programmation.

Etre à l'aise dans cette aventure qu'est 1Village nécessite d'avoir une bonne maîtrise de sa classe, de se décaler parfois du programme prévu, de sortir de sa zone de confort, ce que des enseignant·e·s expérimenté·e·s sont -à priori- plus à même de faire.

Lorsqu'ils sont amenés à être temporairement remplacé·e·s ou à partager une classe avec un enseignant débutant, ils ne passent pas le relai « 1Village » à leur remplaçants ou collègues du fait de la difficulté que cela pourrait représenter pour ces derniers à rentrer dans la démarche. A noter qu'une telle situation pourrait être l'occasion de voir ce que produit en terme de « manque » l'arrêt temporaire des séances 1Village auprès des élèves

➤ **Du profil des élèves**

Les élèves de milieux favorisés sont plus habitués à voyager et à être en contact avec la différence. Néanmoins, 1Village, particulièrement dans sa phase 1, leur fait découvrir ou redécouvrir – par la voix d'autres enfants- certains aspects de leur propre pays ou de pays plus éloignés dans lesquels ils ont fait du tourisme.

La diversité culturelle des élèves dans une même classe peut être un facteur facilitant la valorisation de la différence culturelle, en même temps que la prise de conscience d'un sentiment d'appartenance à une même communauté (familiale, classe en particulier)

1Village apparait incontestablement, dans la plupart des situations considérées, comme un stimulateur de prise de parole par les élèves en plus grande difficulté, et une manière ludique et efficace de travailler l'oral. Il développe en revanche moins d'opportunité pour travailler l'écrit.

➤ **De l'accès et de l'usage à internet**

Pour certains le covid, ou le contexte économique qui a rendu les déplacements difficiles, a facilité le travail par internet et l'implication des familles dans les activités, pour d'autres il a distendu les liens, diminué l'attirance vers l'autre et renforcé l'esprit communautaire.

Concernant une possibilité de connexion individuelle à 1Village, elle est ressentie :

- soit comme un opportunité : celle de faciliter la continuité pédagogique enseignant-parent-élèves, de renforcer les relations entre les pélicopains, de proposer des quizz, jeux propice à un travail -sinon une évaluation- individuelle⁶. Mais cette utilisation individuelle ne doit pas être présentée comme une contrainte et doit rester volontaire et facultative.
- soit comme un risque : celui d'accentuer les différences entre ceux et celles qui ont accès à un ordinateur à la maison ou pas, ceux et celles qui se font aider des parents ou pas. Dans cette perspective, le mieux serait de prévoir l'accès individuel en classe pour permettre aux enfants d'y aller sur leur temps de projet personnel.

Les Centres de Documentation et d'Information sont identifiés comme un espace qui serait propice pour élargir le parc informatique et faciliter un accès individuel à 1Village.

Il faut en tout cas veiller à préserver les temps d'échanges et de débat collectif que permet 1Village en classe. Par ailleurs c'est l'enseignant et non les familles qui doivent superviser le travail et la relation à 1Village doit toujours se faire à travers l'enseignant.

⁶ Nota : en France certains départements financent l'accès à un blog homologué par l'éducation nationale. Certains enseignants ont développé des échanges avec les élèves et en facilitant l'accès aux parents. « *Je m'en sers pour évaluer individuellement les élèves. Je les ai invités à proposer des indices (phase 1 1V) sur le blog. Des élèves sont allés chercher des photos et ont saisi informatiquement leurs énigmes... Ça me permet de voir quels sont ceux qui arrivent à utiliser l'outil informatiques.* »

4. Préconisations

4.1 Aider toujours plus les enseignants à se saisir de l'outil

Faciliter le travail des enseignants pour une meilleure appropriation de 1Village

Si certain·e·s enseignant·e·s souhaiteraient que le déroulement s'adapte mieux aux contraintes calendaires (vacances, ramadan...), il semble difficile d'y remédier étant donné les décalages existants entre les pays. D'autres évolutions nous paraissent pouvoir renforcer l'utilité de 1 Village pour eux. A noter que ces recommandations ne sont pas consolidées.

✓ Faciliter la recherche :

Les échanges s'affichent de manière chronologique. Pour pouvoir suivre l'activité et notamment les réactions aux activités proposées par leur classe, les enseignant·e·s doivent soit venir consulter le site souvent, soit effectuer une recherche qui peut être longue au risque d'être décourageante. **Une notification des réponses faites aux classes par mail par exemple leur faciliterait grandement le suivi.** Les échanges de classe à classe faciliteraient l'interaction entre les classes et permettrait de soutenir la participation et la motivation des élèves sur la durée, les échanges au fil de l'eau ayant tendance à se réduire en cours de projet.

✓ Faciliter la programmation des enseignant·e·s :

Les enseignant·e·s découvrent les activités en les faisant. Parfois les niveaux de difficulté ne sont pas adaptés à leurs élèves : soit ils sont trop faciles, soit au contraire ils doivent être adaptés ce qui leur demande un travail supplémentaire. **Indiquer les niveaux de difficultés** (par exemple en signifiant les niveaux scolaires des classes qui concernent les activités) **leur permettrait d'apprécier l'adéquation avec le niveau de leur classe** (ex des classes de français à l'étranger ou des classes adaptées). Une autre option pourrait être d'associer les classes par niveaux scolaires.

Certaines activités sont longues (45 min) et les enseignant·e·s n'ont pas toujours le temps de les réaliser même s'ils/elles sont intéressé·e·s par les sujets comme par le fait d'accompagner les élèves. Leur permettre d'avoir une idée de la durée leur permettrait de les inclure dans leur programmation, tandis que des activités plus courtes (15 min) pourraient leur permettre d'utiliser 1Village plus quotidiennement.

Les enseignant·e·s qui ne connaissent pas 1Village n'ont pas les moyens d'anticiper l'articulation avec le programme. **Les aider à inclure les activités proposées par 1Village dans leur programmation en amont** leur permettrait de valoriser plus encore le support. Certains proposent des inscriptions en juin. A minima communiquer spécifiquement en amont.

✓ Continuer l'accompagnement de qualité proposé par Par Le Monde :

Les webinaires explicatifs au début de chaque phase sont très appréciés par les enseignants – certainement trop peu nombreux – qui les suivent. Ils les aident à se repérer dans le projet et à anticiper un peu la suite.

La qualité des ressources à disposition ainsi que l'accompagnement « proche », « régulier » et « efficace » de Par Le Monde sont plébiscités par l'ensemble des 43 enseignants qui ont répondu au questionnaire final. « *Un travail extraordinaire (est fait par Par Le Monde) pour relier les personnes. Le découpage des périodes n'est pas le même selon les régions et c'est parfois difficile d'être dans le bon timing pour le calendrier* » souligne toutefois un enseignant.

Amplifier les effets en actionnant les leviers qui les favorisent

✓ Favoriser lors de la sélection des classes celles les plus susceptibles de bénéficier du projet

Alors que l'équilibre entre les pays est pointé par les enseignant·e·s comme à revoir notamment le grand nombre de classes françaises, Par Le Monde devrait s'appuyer sur l'analyse des effets constatés sur eux et leurs élèves par les enseignant·e·s pour mobiliser encore plus celles pour lesquelles les effets sont les plus forts.

Au vu des retours de questionnaires d'évaluation finale auprès des enseignant·e·s et de leur participation aux consultations proposées dans le cadre de la mission, il nous semble que les pistes à creuser concernent entre autres et sans hiérarchisation : la possibilité nouvelle pour les établissements de faire travailler les élèves sur l'outil numérique ;

l'accès ou non pour les enseignant·e·s à des outils pédagogiques alternatifs ; les outils qui sont ou non à leur disposition pour mener des projets de classe.

Les retours d'évaluation mais aussi la réactivité aux sollicitations donnent des éléments d'analyse de la motivation des enseignant·e·s. L'analyse des effets permettra aussi d'identifier les pays, niveaux scolaires, contextes éducatifs les plus propices aux changements. La stratégie de sélection des classes mérite d'en tenir compte.

✓ **Être un village mondial et pouvoir approfondir la connaissance des autres**

Approfondir la connaissance de l'environnement des différentes classes est une gageure quand elles sont nombreuses. Or ces temps de recherche et d'approfondissement sont appréciés des enseignant·e·s et des élèves. **Envisager des sous-groupes à minima favoriserait les échanges en soi et permettrait d'harmoniser les classes d'âge et les niveaux scolaires..**

✓ **Favoriser aussi les échanges plus individualisés**

Certaines classes nouent des liens particuliers qu'elles souhaiteraient approfondir mais les modalités de relation actuelles rendent les échanges interindividuels difficiles (recherche des réponses dans une liste). **Permettre à des classes de nouer un lien plus particulier par une connexion directe après un certain nombre d'échanges en duo sur le forum (2 ou 3)** répondrait à cette attente (par exemple des messages privés d'une classe qui en contacte une autre). Cela contribuerait à limiter la frustration des élèves liée à l'absence de réponses par les pelicopains à leurs questions.

Des échanges individuels entre classes de type correspondance pourrait aussi permettre de renforcer les apprentissages tant scolaires (en langue par exemple) que humains, et accroître leur implication y compris au-delà du temps scolaire (échanges en direct sur la plateforme, visio-conférence entre deux classes par exemple). Si certains enseignants évoquent l'organisation de correspondances individuelles, le risque est de perdre la dimension collective au sein de la classe qui fait en grande partie la richesse des acquis.

4.2 Donner une place stratégique à la mesure des effets

La question de la place donnée par Par Le Monde à l'évaluation se pose. En particulier, il s'agit pour l'association de clarifier quels en sont les destinataires et pourquoi. En particulier, alors que les enseignants sont la source première d'informations qu'est-ce que la mesure des effets peut leur apporter ? De même la manière dont la mesure des effets impacte le projet mérite d'être prise en compte.

Par ailleurs, alors que les enseignant·e·s peuvent être réticents à la démarche d'autant plus qu'ils sont peu disponibles, quelles « carottes » envisager pour les mobiliser sur la dimension évaluative (ex : réalisation de vidéo, d'une publication.... qui illustrent les temps fort et les effets produits par cette nouvelle situation pédagogique qu'est 1Village en valorisant la diversité de contextes des enseignants).

Un investissement dans la démarche d'évaluation des effets à renforcer encore

Compte tenu du projet sur une année scolaire en trois phases distinctes, il nous paraît d'autant plus intéressant pour Par Le Monde d'intégrer l'évaluation des effets comme une dimension à part entière du projet et de favoriser une démarche de suivi évaluation plutôt que d'évaluation externe finale.

✓ **Budgéter un accompagnement externe**

Une observation extérieure (certains enseignant·e·s en font aussi la proposition), lors d'animations expérimentales ou stratégiques dans le déroulé d'1Village, menée dans l'année auprès de plusieurs mêmes classes identifiées avec l'accord des enseignant·e·s référent·e·s permettrait d'étayer les effets d'1Village, de veiller à la réalisation et à la cohérence des démarches, de concrétiser des pistes proposées par des enseignants (telles que la production d'une fiche par type de compétences avec des témoignages d'enseignant·e·s inspirants).

L'équipe fonctionne déjà à flux tendu et peut difficilement s'investir plus dans cette observation. En revanche mobiliser un doctorant (donc avec une aide financière) qui interviendrait sur tout le temps du projet, fournirait un regard extérieur à la classe et même au projet. **Le croisement entre les observations de l'enseignant.e et celles de cet observateur.trice**

extérieur.e impliqué-e dans la durée, fournirait une vision évolutive des effets dans le temps, permettrait d'apprécier la part de l'expérience personnelle de l'enseignant comme condition de réussite du projet, de tracer une micro cartographie d'acteurs impliqués dans le projet au niveau de l'école pour mieux percevoir les freins et les leviers au projet, de percevoir le nombre d'édition – éventuellement maximale - d'1Village qu'une école ou un enseignant ne doit pas dépasser pour rester toujours dans le plaisir de l'aventure sans en ressentir de lassitude.

L'observation se baserait sur une grille d'observation préalablement définie par Par Le Monde à partir du référentiel pédagogique (cf p.19) tout en laissant aussi place à une observation qualitative plus fine ou la captation d'effets imprévus Enfin un temps d'évaluation à chaud, sur certaines séances, auprès des enfants bref, participatif et simple à mettre en œuvre (du type d'un Ca-va-t'y : ce que j'ai aimé, pas aimé, ce qui m'a le plus marqué) enrichirait encore l'analyse.

✓ **Identifier le nombre d'enseignant-e-s qui arrêtent le projet en cours d'année et en comprendre les raisons**

Les enseignant.e.s qui ont répondu au fil de la mission aux sollicitations des consultantes sont certainement les plus motivés par le projet d'1Village. Mais même parmi eux certains n'ont pu le mener à bout du fait des programmes trop chargés, du manque de réceptivité de leurs élèves, de leur difficulté à les entraîner dans l'aventure.... L'analyse systématique des raisons et contingences permettrait de mieux cerner les facteurs favorables à la réussite de l'expérience et d'en augmenter l'efficacité auprès de ses parties prenantes : élèves, enseignants, cadres scolaires, parents...

Systématiser l'appréciation des effets et expérimenter des outils de suivi en continu

Les enseignant-e-s sont réticent-e-s à mettre en œuvre des modes d'évaluation formels pour un projet qui doit garder une dimension ludique. L'enjeu est donc d'associer à l'appréciation des effets des outils qui soient simples et faciles d'emploi sans être scolaires.

✓ **L'observation et l'intuition des enseignant-e-s, une source fiable au regard de la connaissance de leurs élèves**

En fin d'édition d'1Village, organiser **une réunion évaluative d'une heure entre enseignant-e-s ayant participé à 1Village au cours de laquelle chacun-e viendrait avec un questionnaire rempli au préalable** et comportant 2 colonnes : une enfants (rempli par l'enseignant à l'occasion d'une discussion avec les élèves) et une enseignant (ce qu'il en pense). L'idée serait de préparer individuellement les étapes de la réunion collective enseignants sur la base de ce questionnaire.

✓ **L'appréciation à partir d'outils proposés aux élèves**

Une activité évaluative (proposée ou non via une connexion individuelle si cette possibilité est confirmée) utilisée dans le cadre strictement scolaire (les enseignants insistent sur cet aspect)

Cela permettrait :

- de répondre à un manque identifié par les enseignants (sur la dimension individuelle de l'évaluation)
- d'avoir des données évaluatives qui proviennent directement des élèves
- d'identifier l'évolution des représentations avant/après sur une thématique spécifique (nuage de mots en début et fin de phase...)
- de vérifier l'acquisition de connaissances /compétences suite à une activité spécifique (quizz, texte à trou...).

Une précaution est néanmoins de mise concernant les accès individuels, à savoir de prendre en compte les différences d'accès physique (certain-e-s enseignant-e-s n'ont qu'un ordinateur à disposition et parfois il s'agit de leur propre matériel) et de compétences numériques des élèves qui exigent quant à elles de renforcer la dimension intuitive du site.

Un suivi continu tout au long du projet comme par exemple un petit carnet de suivi rempli par l'élève

La citation suivante le décrit bien de notre point de vue : « *Ce carnet de suivi serait un cahier individuel sur lequel chaque élève une fois par semaine produit un écrit ou il raconte ce qui s'est passé dans le cadre de 1Village. Ça fait un support que l'enseignant peut ensuite évaluer en termes d'écriture, de formulation, d'orthographe...et une mémoire écrite de l'expérience que l'enfant garderait. C'est ce que je fais quand je pars en classe découverte avec les enfants, on fait un carnet de voyage, or 1Village est aussi un voyage ! Je pense que je vais la tester* ».

✓ **L'appréciation à partir d'outils proposés aux enseignants**

Alors que le questionnaire de fin d'année tel qu'il a été proposé à l'issue de l'édition 2021-2022 est très complet au point d'être difficile à exploiter, il nous semble plus efficace de proposer un questionnaire plus succinct en 2 parties : une première comprenant des indicateurs numériques d'évaluation des effets d'1Village sur eux-mêmes et sur les élèves identifiés sur la base d'un référentiel (croisé Par Le Monde/Enseignant), une seconde invitant les enseignant.e.s à proposer des suggestions d'amélioration d'1Village. Au besoin ces pistes pourront être creusées par la suite.

Renseigné à chaque fin d'année scolaire sur l'ensemble du triennal, il sera possible de constater les évolutions. Cet outil numérique doit être simple, très rapide à renseigner et à analyser [ex : 5 questions avec des niveaux à cocher allant de 1 à 6⁷ + une question à champ libre : autres effets qui vous semblent particulièrement significatifs]. Les retours seront nuancés en fonction de l'ancienneté de l'enseignant.e, le nombre d'édition d'1Village auquel il a participé, le pays (avec les enjeux de culture informatique, de méthodes pédagogiques notamment), le milieu (rural/urbain – établissement identifié comme zone d'éducation prioritaire ou équivalent), l'établissement bénéficiant d'un label avec une dominante DD / ouverture à l'international/...⁸

Un questionnaire expérimental (cf p.39) a été testé dans le cadre de la mission (format numérique à distance). Il a été établi sur la base d'un croisement entre le référentiel des changements constatés par les enseignant.e.s sur les élèves (cf p.10 2.2) et un référentiel des changements sur les élèves tel que visés par Par Le Monde via 1Village (cf p.19). Il permet entre autres d'apprécier le niveau global de satisfaction et de voir à quel niveaux les changements notifiés par les enseignant.e.s croisent ceux attendus par Par Le Monde. Par ailleurs les exemples, fournis permettraient une fois agrégés de consolider une typologie des types de comportements observables, et d'appréhender si oui ou non des changements en particulier d'ordre psycho-sociaux sont atteints. Pour répondre à ces enjeux le principal défi à relever par Par Le Monde sera celui du taux de répondants.

Si le principe de ce questionnaire nous semble intéressant à reproduire, le test a montré que le rubricage des questions (choisi en fonction des questionnements de Par Le Monde) apparaissent à l'usage trop sujette à interprétation personnelle ce qui donnent des réponses d'ordre différent difficiles à traiter et à croiser avec les référentiels pédagogiques établis. Une proposition d'adaptation est faite en annexe (cf p.37), qui devra évidemment être testée et au besoin réaménagée pour s'assurer de sa pleine utilité. L'objectif est de mieux faire coller le rubricage du questionnaire au référentiel croisé afin de consolider ce dernier et de s'assurer de pouvoir traiter les exemples significatifs proposés par les enseignant.e.s.

4.3 Valoriser l'articulation entre les apports de 1Village et le référentiel scolaire

Il s'agit d'accroître la visibilité de 1Village par l'institution scolaire en particulier, tout en rendant lisible en amont les liens avec les référentiels scolaires

✓ **Consolider le référentiel des changements propre au projet**

Le référentiel pédagogique est un outil fondamental qui sert de base à l'évaluation des effets (en permettant aussi d'identifier les effets non attendus) comme au partenariat avec les équipes éducatives.

La mission a été l'occasion de le travailler. Nous avons conscience néanmoins qu'il ne s'agit encore que d'une ébauche qui s'affinera avec le temps et les retours d'analyse réalisée au cours du prochain triennal.

✓ **Permettre aux enseignant.e.s de connaître en amont les compétences travaillées**

⁷ la notation entre 0 et 5. Le « 0 » nous semble porter un frein psychologique au vu des réponses obtenues cette année.

⁸ A noter que dans les entretiens réalisés, la distinction publique-privée n'a pas semblé une variable de différenciation forte

La connaissance en amont des compétences travaillées favorise l'implication des enseignant-e-s sur le projet en leur permettant de l'articuler au programme et à leur programmation. Les nouveaux participants en ont particulièrement besoin. L'idée proposée au cours des entretiens de produire des petites fiches avec les compétences que le projet permet de travailler (à l'instar de ce qui est proposé sur le site avec 2 ou 3 enseignants qui présentent leur parcours et leur programmation), favoriserait la prise de conscience que le projet participe au programme plutôt que de s'y rajouter.

✓ **Valoriser auprès de l'institution les compétences sociales**

Les compétences sociales sont un des acquis visés par les référentiels scolaires mais peu mis en avant. Or c'est un des grands domaines d'acquisition que 1Village permet. Les valoriser auprès de l'institution est essentiel, d'autant plus qu'elles constituent le cœur et la spécificité du projet.

5. Annexes

5.1 Proposition de questionnaire d'évaluation finale revisité

Questionnaire final 1Village à destination des enseignants

Concernant vos élèves :

1.1 A quelle hauteur « 1 Village » a contribué à la prise de conscience par l'élève de la diversité en soi et d'autrui comme étant une richesse ?⁹

Veillez entourer le chiffre correspondant (1= aucune contribution/ 6 = très forte contribution)

| | | | | | |
|---|---|---|---|---|---|
| 1 | 2 | 3 | 4 | 5 | 6 |
|---|---|---|---|---|---|

Qu'est-ce qui vous fait dire ça ? à quoi le voyez-vous ?

.....

1.2 A quelle hauteur « 1 Village » a contribué à élargir la vision du monde de l'élève ?

Veillez entourer le chiffre correspondant (1= aucune contribution/ 6 = très forte contribution)

| | | | | | |
|---|---|---|---|---|---|
| 1 | 2 | 3 | 4 | 5 | 6 |
|---|---|---|---|---|---|

Qu'est-ce qui vous fait dire ça ? à quoi le voyez-vous ?

1.3 A quelle hauteur « 1 Village » a contribué à développer les compétences de vie de l'élève?

Veillez entourer le chiffre correspondant (1= aucune contribution/ 6 = très forte contribution)

| | | | | | |
|---|---|---|---|---|---|
| 1 | 2 | 3 | 4 | 5 | 6 |
|---|---|---|---|---|---|

Qu'est-ce qui vous fait dire ça ? à quoi le voyez-vous ?

1.4 A quelle hauteur « 1 Village » a facilité l'entrée en apprentissage de l'élève ?

Veillez entourer le chiffre correspondant (1= aucune contribution/ 6 = très forte contribution)

| | | | | | |
|---|---|---|---|---|---|
| 1 | 2 | 3 | 4 | 5 | 6 |
|---|---|---|---|---|---|

Qu'est-ce qui vous fait dire ça ? à quoi le voyez-vous ?

Vous concernant :

1.5 A quelle hauteur « 1 Village » vous a formé à de nouvelles pratiques pédagogiques ?

Veillez entourer le chiffre correspondant (1= aucune contribution/ 6 = très forte contribution)

| | | | | | |
|---|---|---|---|---|---|
| 1 | 2 | 3 | 4 | 5 | 6 |
|---|---|---|---|---|---|

Souhaitez-vous illustrer votre réponse par un exemple significatif :

⁹ Contribuer à ce que les élèves voient la diversité comme une richesse est un enjeu pour Par Le Monde, même si les enseignant-e-s ne l'ont pas pointé à ce stade. Les réponses à cette question pourront fournir des éléments renforçant la stratégie du projet pour atteindre cet objectif pédagogique.

...

1.6 A quelle hauteur « 1 Village » a contribué à votre épanouissement professionnel ?

Veillez entourer le chiffre correspondant (1= aucune contribution/ 6 = très forte contribution)

| | | | | | |
|---|---|---|---|---|---|
| 1 | 2 | 3 | 4 | 5 | 6 |
|---|---|---|---|---|---|

Souhaitez-vous illustrer votre réponse par un exemple significatif :

.....

Quelles seraient vos préconisations pour :

- **Améliorer « 1 Village »**
...
- **Améliorer la prise en main de « 1 Village »**
...
- **Améliorer la mesure des effets et acquis auprès des élèves**
.....

MERCI !

5.2 Questionnaire d'évaluation finale testé au cours de la mission

Questionnaire final Pelico à destination des enseignants

Concernant vos élèves :

1.7 A quelle hauteur « 1 Village » a contribué à élargir leur vision du monde ?

Veillez entourer le chiffre correspondant (0= aucune contribution/5= très forte contribution)

| | | | | | |
|---|---|---|---|---|---|
| 0 | 1 | 2 | 3 | 4 | 5 |
|---|---|---|---|---|---|

Souhaitez-vous illustrer votre réponse par un exemple significatif :

.....

1.8 A quelle hauteur « 1 Village » a développé leurs compétences de vie, compétences neuro-émotionnelle, compétence psycho-sociales... ?

Veillez entourer le chiffre correspondant (0= aucune contribution/5= très forte contribution)

| | | | | | |
|---|---|---|---|---|---|
| 0 | 1 | 2 | 3 | 4 | 5 |
|---|---|---|---|---|---|

Souhaitez-vous illustrer votre réponse par un exemple significatif :

Vous concernant :

1.9 A quelle hauteur « 1 Village » vous a formé à de nouvelles pratiques pédagogiques ?

Veillez entourer le chiffre correspondant (0= pas du tout /5= oui, très fortement)

| | | | | | |
|---|---|---|---|---|---|
| 0 | 1 | 2 | 3 | 4 | 5 |
|---|---|---|---|---|---|

Souhaitez-vous illustrer votre réponse par un exemple significatif :

...

1.10A quelle hauteur « 1 Village » a contribué à votre épanouissement professionnel ?

Veillez entourer le chiffre correspondant (0= aucune contribution/5= très forte contribution)

| | | | | | |
|---|---|---|---|---|---|
| 0 | 1 | 2 | 3 | 4 | 5 |
|---|---|---|---|---|---|

Souhaitez-vous illustrer votre réponse par un exemple significatif :

.....

Quelles seraient vos préconisations pour :

- **Améliorer « 1 Village »**
...
- **Améliorer la prise en main de « 1 Village »**
...
- **Améliorer la mesure des effets et acquis auprès des élèves**
.....

MERCI !

5.3 Grille d'entretien

| | |
|---|--|
| 1 | quels effets constatez-vous ? varient ils d'une phase à l'autre ? 1/ sur les élèves 2/sur la classe 3/ sur les enseignants ? 4/ sur les personnels éducatifs dont familles ? |
| 2 | comment appréciez vous ces effets ? 1/ sur les élèves 2/sur la classe 3/ sur les enseignants (avec les questions subsidiaires 4 et 5) 4/ sur les personnels éducatifs dont famille |
| 3 | qu'est ce que 1V vous apporte concernant la situation pédagogique ? qu'est ce que 1V apporte à votre pratique pédagogique ? Qu'est ce que 1V ous apporte en termes de renforcement de compétences ? |
| 4 | comment l'appréciez vous ? // qu'est ce qui vous fait dire ça ? |
| 5 | en quoi et comment les apports pédagogiques permis par 1V s'articulent avec le référentiel scolaire et professionnel ? |
| 6 | De quelle manière valorisez vous les effets de 1V vis-à-vis de l'institution scolaire ? |
| 7 | est ce qu'une possibilité de connexion individuelle (élève et/ou famille) éventuellement en dehors de la classe vous faciliterait la mesure des effets ? de quelle manière ? (qu'aimeriez vous que cela fasse remonter comme type de donnée et de quelle manière ces dernières pourraient remonter : ex : quizz....) PLM est encore au tout début de la conception de ces accès individuels et n'a pas encore une vision extrêmement précise de ce qu'il y aura sur ces comptes. Mais dans leur démarche de conception, l'idée est toujours de partir des envies des enseignant.e.s, des bénéficiaires afin que ce qui est créé soit au plus proche de leurs réels besoins donc tant mieux si la question est très ouverte. L'idée c'est qu'ils puissent faire leur liste au Père Noel, sans contrainte et ça guidera PLM dans la conception. <u>une connexion individuelle</u> : ce sont des accès qui vont permettre aux élèves de se connecter de façon autonome en classe (en salle informatique par exemple) ou à la maison pour leur permettre de réaliser des activités en lien avec les échanges auxquels ils participent en classe sur 1Village. Pour faire le lien avec l'évaluation, plm pense que grâce à ces accès individuels, il va pouvoir proposer aux enfants des activités qui permettront d'évaluer l'impact du projet de correspondance sur l'évolution de leurs représentations. Ce sera une façon d'avoir un accès direct avec les enfants sans passer par l'adulte comme c'est le cas avec les accès classe actuellement. |
| 8 | qu'est ce que vous proposeriez à vos pairs comme démarche pour systématiser l'appréciation des effets sans entrer forcément dans une évaluation formelle ? (relance pour les participants au 1er FG : nous avons évoqué un carnet de bord lors du 1er fg, comment les choses ont-elles muries depuis ? |
| 9 | quel apport éventuel pour vous à titre personnel ? |

5.4 Liste des enseignant·e·s mobilisé·e·s

Les enseignant.e.s ci-dessous ont participé aux entretiens individuels et/ou collectifs ou ont renseigné des questionnaires. Les échanges individuels et collectifs avec les membres de l'équipe Par Le Monde, qui ont ponctué la mission ne sont pas indiqués.

| | Nom | Pays | Rural | REP-QPV | Privé | Âge des élèves | Ancienneté |
|----|-----------------------|----------|-------|----------------|----------|--------------------|------------|
| 1 | Edwin Abou Kheir | Liban | Non | Je ne sais pas | Privée | 9 à 10 ans | 20 |
| 2 | Béatrice Aguerre | France | Oui | Non | Privée | 11 ans | 19 |
| 3 | Maria Arellano | Espagne | | | | | |
| 4 | Marylene Aubry | France | Non | Non | Publique | 10 ans | 18 |
| 5 | Mylene Bailly | France | Oui | Non | Publique | 10/11 ans | 1 |
| 6 | Bénédicte Belhaj | France | Non | Non | Privée | 9 ans | 25 |
| 7 | Cyrille Bonnet | France | Non | Non | Publique | 9 ans | 25 |
| 8 | Wafaa Bou.Harb | Liban | Oui | Oui | Privée | Entre 10 et 11 ans | 30 |
| 9 | Pierre-Marie Bouby | France | Non | Non | Privée | 9 ans | 26 |
| 10 | Fadila Boucherok | France | Non | Oui | Publique | 9 et 10 ans | 8 |
| 11 | Marie Brossard | France | Oui | Non | Publique | 9 ans | 6 |
| 12 | Caroline Chalencon | France | Oui | Non | Privée | 7 ans | 17 |
| 13 | Coca Codrianu | Roumanie | Oui | Je ne sais pas | Publique | 12 ans | 24 |
| 14 | Katia Cotté | France | Oui | Non | Publique | 9 - 10 ans | 24 |
| 15 | Viola Driza | Albanie | Non | Oui | Publique | 10-11 | 13 |
| 16 | Sylvain Delorme | Liban | Non | Non | Privée | 8-9 ans | 12 |
| 17 | Manjola Dulo | Albanie | Oui | Oui | Publique | 10 ans | 6 |
| 18 | Joëlle El Kouba | Liban | Non | Non | Privée | 13 ans à 18 ans | 17 |
| 19 | LLeana Enăștescu | Roumanie | | | | | |
| 20 | Lucia Eniu | Roumanie | Non | Je ne sais pas | Publique | 14 ans | 35 |
| 21 | Jailane Selim Fahmy | Egypte | | | | | |
| 22 | Leila Favrat | France | Non | Oui | Publique | 9 ans | 10 |
| 23 | Marie-Hélène Guiborel | France | Non | Non | Privée | 7 ans | 27 |
| 24 | Jeannette Ishak | Egypte | | | | | |
| 25 | Sandra Lebovic | France | Non | Oui | Publique | 10 ans | 6 |
| 26 | Rut González Mantero | Espagne | Non | Non | Publique | 9 ans | 10 |
| 27 | Catheline Gilliart | France | Non | Non | Publique | 8 ans | 17 |
| 28 | Olga Mañé Godé | Espagne | Oui | Je ne sais pas | Publique | 8-9 | 30 |
| 29 | Tamar Gogaladzé | Géorgie | | | | | |
| 30 | Maryline Jacquet | France | Non | Non | Publique | 9/10 ans | 15 |
| 31 | Caroline James | France | Non | Non | Publique | 8 ans | 30 |
| 32 | Valérie JOURDAN | France | Non | Non | Privée | 14 ans | 10 ans |
| 33 | Sladjana Jovicic | Serbie | | | | | |
| 34 | Katarina Kanic | Serbie | | | | | |
| 35 | Ada Kassetta | Grèce | | | | | |
| 36 | Allal Malki | Maroc | Non | Je ne sais pas | Privée | 9/10 ans | 37 |
| 37 | Ninon Melikishvili | Géorgie | | | | | |

Evaluation individuelle du projet « *Le Voyage de Pelico* »

| | | | | | | | |
|----|---------------------------|------------|-----|----------------|----------|------------|--------|
| 38 | Dimitra Mermigka | Serbie | | | | | |
| 39 | Vjollca Mesi | Albanie | Non | Je ne sais pas | Publique | 10 ans | 5 |
| 40 | Jasmina Milovanovic | Serbie | | | | | |
| 41 | Melanie Montescu | France | Oui | Non | Privée | 8 à 10 ans | 10 |
| 42 | Léopoldine Mukangabonziza | Rwanda | | | | | |
| 43 | Lirie Noni | Albanie | Non | Oui | Publique | 8-11 ans | 10 |
| 44 | Rana Abdel Nour | Liban | Non | Non | Privée | 8-10 ans | 10 |
| 45 | Anna Philippe | France | Non | Non | Publique | 7-9 ans | 22 |
| 46 | Annabelle Pouille | France | Oui | Non | Publique | 9 ans | 18 |
| 47 | Magali Pin | Guadeloupe | Oui | Non | Publique | 10 ans | 10 |
| 48 | Soan Pradez | France | Oui | Oui | Publique | 8-9ans | 4 |
| 49 | Ivana Radičević | Serbie | | | | | |
| 50 | Dina Kamal Radwan | Egypte | | | | | |
| 51 | Mélanie Rolland | France | Non | Non | Publique | 8 ans | 3 |
| 52 | Samuel ROLLÓN Villar | Espagne | Non | Je ne sais pas | Publique | 10 ans | 10 |
| 53 | Emeline Rouquier | Maroc | Non | Non | Privée | 9 ans | 21 |
| 54 | Corinne Ruff | Maroc | Non | Je ne sais pas | Privée | 10 ans | 15 |
| 55 | Carole Secret | France | Oui | Oui | Publique | 9/10 ans | 23 |
| 56 | Ileana Mirela Secu Iancu | Roumanie | Non | Je ne sais pas | Publique | 12 ans | 20 |
| 57 | Olivera Stefanovic | Serbie | | | | | |
| 58 | Senka Stojanov | Serbie | | | | | |
| 59 | Hélène Tragoulia | Grèce | | | | | |
| 60 | Gwennaëlle Tonnelier | France | Oui | Non | Publique | 8/9 ans | Oui |
| 61 | Driza Viola | Albanie | Non | Oui | Publique | 10-11 ans | Oui |
| 62 | Nathalie Younes | Liban | Oui | Je ne sais pas | Privée | 9 ans | 10 ans |