
APPEL A CONSULTANCE POUR LA REALISATION D'UNE ETUDE SUR LA SANTÉ MENTALE DES ENFANTS ET JEUNES EN SITUATION DE VULNERABILITE

Lieux	Tunisie avec focus sur les gouvernorats du grand Tunis et Médenine
Date de début	Août 2024
Date de fin	Décembre 2024
Type de contrat	Consultance nationale ou internationale
Langues	Français
Nombre de jours	24

1. Contexte de la mission :

Médecins du Monde est une ONG internationale de développement médical faisant partie d'un réseau international. Nous fournissons une assistance médicale aux groupes vulnérables, en Belgique et dans le reste du monde.

Nous voulons une couverture universelle de santé où chaque personne a accès aux soins, sans obstacles (financiers, culturels, géographiques, etc.).

Pour mener à bien notre mission, nous nous basons sur trois piliers :

- **Soigner** : donner un réel accès aux soins aux populations.
- **Changer** : plus qu'aider, nous voulons changer les choses à long terme.
- **Témoigner** : nous ne restons pas silencieux. Grâce à notre expérience et notre présence sur le terrain, nous interpellons les pouvoirs (locaux, régionaux et (inter)nationaux) avec des faits, des chiffres et des réalités.

En Belgique et dans le monde, nos projets se destinent à toutes les personnes qui n'ont pas ou plus d'accès aux soins de santé. En particulier, ils se structurent en cinq axes : les **personnes en marge de la société** (personnes sans-abri, sans papier, usagères de drogues, travailleuses du sexe, etc.) ; les **enfants en situation de vulnérabilité** ; les **femmes** (accompagnées dans leur combat pour l'égalité ou contre les violences sexuelles par exemple), etc.

2. Cadre de la mission

Le projet “Assurer la protection des enfants et jeunes en mouvement” est un projet de 12 mois (avril 2024- mars 2025) mis en œuvre par Médecins du Monde Belgique (MdM) avec le soutien financier de l’UNICEF. Le projet cible **500 enfants et jeunes vulnérables (0-24 ans)**, accompagné·e·s ou non, ainsi que leurs parents et gardien·ne·s, dans les gouvernorats du grand Tunis, Sousse, Sfax et Médenine ainsi que 80 professionnels des structures publiques (délégués à la protection de l’enfance, agents de la garde nationale, etc.).

Le projet vise un « accompagnement protecteur de l’enfant et de ses parents ou gardiens », dans le respect de leurs choix de vie. La finalité de l’intervention se décline ainsi :

- Renforcer l’accès aux droits et services de santé (y compris la Santé Mentale et le Soutien Psychosocial SMSPS) et à la protection adaptée aux enfants et à leurs parents et gardiens ;
- Diminuer l’exposition des enfants et des jeunes à la violence, aux abus, à l’exploitation, à travers un renforcement de leurs capacités d’autoprotection et de prise de décision, la promotion d’un environnement protecteur notamment au niveau des familles et des communautés et au niveau des lieux où vivent ces enfants, et la sensibilisation des personnes migrantes et tunisiennes sur les violences (y compris les violences basées sur le genre VBG);
- Mieux préparer les organisations de la société civile et les acteurs institutionnels (Acteurs de protection de l’enfance et garde nationale) à la prise en compte de la santé mentale des enfants en situation de vulnérabilité
- Contribuer à améliorer cadre de coordination et d’action synergique des acteurs de protection de l’enfance (institutionnels et communautaires).
- Accompagner des initiatives de plaidoyer pour des systèmes plus inclusifs des enfants et jeunes en situation de vulnérabilité.

3. Objectifs de la mission :

L’objectif général de la mission est une évaluation des besoins en santé mentale et en soutien psychosocial des jeunes enfants et jeunes en mobilité, les services disponibles et les barrières d’accès à ces services.

Les objectifs spécifiques de la mission sont :

Du côté de l’ayant droit :

- a. D’explorer l’expression et les manifestations de la détresse psychologique chez les enfants et jeunes en situation de mobilité
- b. Identifier les stratégies mises en place par les jeunes pour gérer par eux même leurs difficultés d’ordre psychologique et psychosociale et les différents parcours de

demande d'aide formelle (prestataires de services) ou informelles (réseau amical et social).

- c. Parmi ces stratégies, il s'agit également d'identifier celles qui nuisent à leur santé mentale ou celles au contraire qui permettent de constituer un filet de sécurité.

Du côté des groupes et réseaux communautaires :

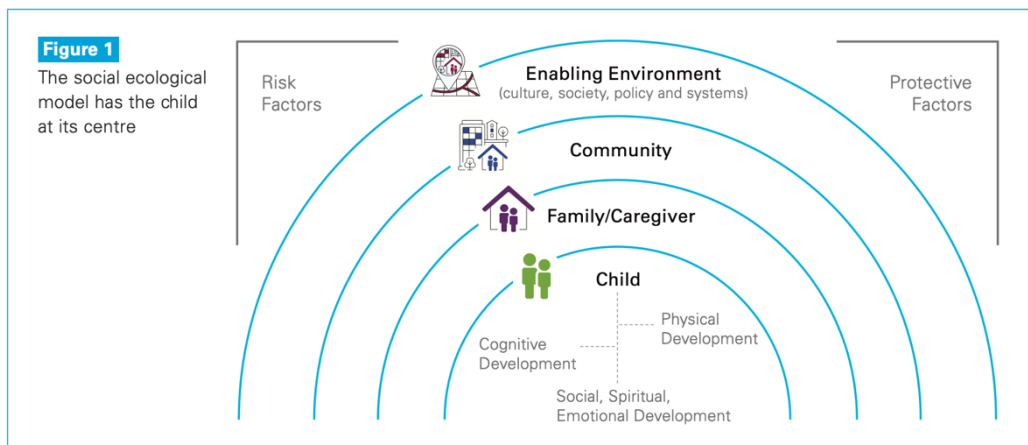
- a. Explorer les initiatives ou les réseaux existants pouvant proposer un soutien, des liens de solidaires pour les jeunes ainsi que les facteurs qui risquent qui pourraient leur nuire.

Du côté des prestataires de services :

- d. Explorer les barrières et les facilitateurs à l'accès aux services SMSPS et de protection des prestataires de services présents sur les routes migratoires
- e. Explorer les mécanismes de coordinations multisectorielles existant pour prendre en charge des jeunes victimes / survivants de violences

Sur la base des observations, l'étude permettra de mettre en lumière des pistes d'intervention pour soutenir les enfants et jeunes en mobilité et renforcer l'accès au service de soin et de protection.

Le cadre réflexif de cette étude s'appuiera sur les approches intersectionnelles et écologiques. Ci-dessous par exemple une représentation du modèle écologique de l'UNICEF qui permet de mettre en évidence les différents niveaux à étudier.



For more information, see [UNICEF's Brief on the Social Ecological Model](#).

4. Livrables :

Livrable 1 : Note méthodologique détaillée avec les outils de collecte, le protocole éthique et le chronogramme de la mission validés par Médecins du Monde

Livrable 2 : Une revue bibliographique sur la santé mentale des enfants et jeunes en situation de vulnérabilité et es modalités de prise en charge optimale pour une meilleure protection et santé mentale en Tunisie. Cette étude devrait s'appuyer sur une revue des écrits scientifiques ainsi que de la littérature grise.

Livrable 3 : Un rapport préliminaire de l'enquête qui inclura les résultats préliminaires suivants :

- Les différentes modalités d'expression de la détresse psychologique parmi la population cibles
- Les stratégies mises en œuvre par les jeunes pour faire avec la détresse psychologique et les différentes modalités de demande d'aides
- Les barrières et les facilitateurs au niveau de l'accès au soin et en particulier les services en santé mentale et soutien psychosociale
- L'identification des leviers d'action pour favoriser la promotion de la protection et du sentiment du bien-être des jeunes aux niveaux individuel, familiale et communautaire.
- Des recommandations pour l'amélioration du modèle de prise en charge multisectoriel

Livrable 4 : Un rapport final de l'étude validé par Médecins du Monde

5. Profil recherché et critères d'éligibilité

Les consultant.es devront justifier du profil suivant :

- Être titulaire d'un diplôme universitaire (Master 2 ou équivalent), de préférence en sciences sociales ou en psychologie ;
- Expérience en matière de méthodologie de recherche et de collecte de données qualitatives ;
- Avoir une maîtrise parfaite du français ;
- Esprit d'analyse et capacités de synthèse ;
- Excellentes qualités rédactionnelles.
- Connaissance du contexte tunisien

6. Durée et calendrier d'exécution

La mission est prévue pour une durée de 24 jours, entre août et décembre 2024.

7. Comment postuler

Les candidat(e)s intéressé(e)s sont prié(e)s de bien vouloir adresser un dossier de soumission avant **le 21 Août 2024** à l'adresse e-mail suivante : recrut.mdm.tunisie@gmail.com en précisant « **Etude sur la santé mentale des enfants et jeunes vulnérables** » en objet du mail.

Le dossier de soumission doit comprendre :

Une offre technique comprenant :

- Une note méthodologique avec le nombre de jours nécessaires à l'accomplissement de chaque étape la mission (nombre de jours travaillés), le calendrier et les choix des approches, méthodes et outils du travail.
- Un CV actualisé et détaillé avec 3 références.

Une offre financière comprenant :

- Une proposition financière détaillée prenant également en compte les coûts liés à l'organisation de la mission (frais de déplacements, perdiem, logement etc.). Votre offre doit contenir le montant HTVA* ainsi que le pourcentage de retenue à la source.

*Le projet est exonéré de TVA.

8. Critères de sélection de l'expert.e

L'offre de l'expert.e sera évaluée suivant les critères suivants :

	Max	Score
Offre technique (80% de la note)		
Méthodologie proposée	40	
Compréhension de la mission et clarté, structuration et cohérence de la méthodologie proposée	5	
Qualité de l'approche méthodologique proposée	25	
Qualité du plan de travail proposé	10	
Expert/expertise	40	
Pertinence du profil et de l'expérience de la/ du/ des consultant.es	15	
Expérience professionnelle	15	
Référence de mission similaire	10	
Offre financière (20% de la note)	20	
Score global	100	

Seul.e.s les candidat.e.s retenu.e.s seront contacté.e.s.

Nous nous réservons la possibilité de finaliser un recrutement avant la date de clôture de réception des candidatures. Nous vous informons que les données vous concernant sont informatisées, elles seront traitées de façon confidentielle.